



Институт за јавно здравје на Република Северна Македонија
Institute of Public Health of Republic North Macedonia

**ИЗВЕШТАЈ ЗА МЕНТАЛНИ
РАСТРОЈСТВА ВО
РЕПУБЛИКА СЕВЕРНА МАКЕДОНИЈА**
**MENTAL DISORDERS REPORT IN
REPUBLIC OF NORTH MACEDONIA**

2023

Скопје/Skopje 2024

Извештај за ментални растројства на
Република Северна Македонија, 2014- 2023

ГОДИШЕН ИЗВЕШТАЈ ANNUAL REPORT

Издавач: ЈЗУ ИНСТИТУТ ЗА ЈАВНО ЗДРАВЈЕ НА РЕПУБЛИКА СЕВЕРНА МАКЕДОНИЈА

Стручна обработка: Оддел за здравствена статистика и публицистика

Автори:

Автори:

М-р Д-р Вјоса РЕЧИЦА, раководител на оддел

Проф д-р Стојан Бајрактаров -Специјалист по психијатрија

Д-р сци. Марија Андоновска, директор

Сибел Алиу - дипломиран педагог

Инг. Слободан МИЦАЈКОВ, здравствен соработник

Уредник:

М-р д-р Вјоса Речица

Дизајн и комјутерска обработка:

Сузана Дунгевска

Борче Андоновски

ВОВЕД/ FOREWORD

Според Светската здравствена организација (СЗО), менталното здравје е „ благосостојба во која индивидуата ги реализира своите сопствени способности, може да се справи со нормалните стресови на животот, да работи продуктивно и плодно и да е во состојба да даде придонес во неговата или нејзината заедница“. Менталните растројства и растројства на обносните стигматизираат, предизвикуваат големи субјективни страдања и значително го намалуваат квалитетот на животот како на болните, така и на нивната околина. Менталните нарушувања имаат сложена етиологија во која вклучуваат интеракции помеѓу повеќе генетски и негенетски фактори на ризик. Поради комбинација на високата преваленца, ран почеток и долгото опстојување ментални растројства и растројства на обносните генерираат големо оптеретување врз социјалниот и здравствениот систем на државата. Најголем дел од менталните растројства е поврзан со попреченост, предвремена смртност (особено од самоубиства) со што се зголемува товарот од очекуваните години на живот прилагодени на попреченоста (DALY). Лицата со менталните нарушувања во голем број сеуште остануваат не пријавени. Овие проблеми се присутни во земји со различен економски статус, сепак кај земјите со пониски приходи проблемот на непријавување е по изразен, тоа се воглавно земји каде се посветува помало внимание на лицата со нарушеното менталното здравје. Точно и навремено евидентирање и следење на болеста овозможува планирање, споведување и еволуирање на определени политики за ефикасно и ефективно превенирање и одстранување на последиците предизвикани од болеста.

According to the World Health Organization (WHO), mental health is “a state of well-being in which an individual realizes his or her own abilities, can cope with the normal stresses of life, can work productively and fruitfully, and is able to make a contribution to his or her community.” “Mental and behavioral disorders are stigmatizing, cause great subjective suffering and significantly reduce the quality of life of both patients and their environment. Mental disorders have a complex etiology involving interactions between multiple genetic and non-genetic risk factors. Due to the combination of high prevalence, early onset and long persistence of mental and behavioral disorders, they generate a large burden on the social and health system of the country. Most mental disorders are associated with disability, premature mortality (especially from suicide) increasing the burden of disability-adjusted life years (DALYs). A large number of people with mental disorders still remain unreported. These problems are present in countries with different economic status, however in countries with lower incomes the problem of non-reporting is more pronounced, these are mainly countries where less attention is paid to people with impaired mental health. Accurate and timely recording and monitoring of the disease enables the planning, implementation and evolution of certain policies for efficient and effective prevention and removal of the consequences caused by the disease.

In the Institute of Public Health of the Republic of North Macedonia (IJZ), several Records are kept that describe the state of mental and behavioral disorders. The report with the title “Report on mental disorders in the Republic of North Macedonia” (Report) is mainly based on the information from the individual reports on the stay of persons in hospital inpatient facilities. The period covered in the Report is from 2014 to 2023. Part of the report also analyzes the morbidity situation of the population covered by outpatient-polyclinic morbidity for the year 2023.

Во Институтот за Јавно здравје на Република Северна Македонија (ИЈЗ) се водат повеќе Евиденции кои ја опишуваат состојбата со ментални растројства и растројства на обноските. Извештајот со наслов “Извештај за ментални растројства во Република Северна Македонија” (Извештај) во главно се базира на информациите од индивидуалните извештаи за престој на лица во болничко стационарните установи. Периодот кој е опфатен во Извештајот е од 2014 година до 2023 година. Дел од извештајот ја анализира и морбидитетната состојба на населението опфатено со амбулантно-поликиничкиот морбидитет за 2023 година. Основна цел на Извештајот е да даде информација за морбидитетот на населението кое живее на територија на Република Северна Македонија со дијагностицирани ментални растројства и растројства на обноските. За периодот од

2014-2023 година прикажани се прегледи на ниво на групирани и поединечни дијагнози, пол, возрасни групи и место на живеење. Анализите во основа го прикажуваат трендот на болеста како преку апсолутни бројки така и преку стапки на ниво на целото население и стапки по пол и возрани групи. Извештајот е реализиран од страна ИЈЗ, Одделение за здравствена статистика и публицистика, согласно програмата за јавно здравје за 2024 година.

The main purpose of the Report is to provide information on the morbidity of the population living in the territory of the Republic of North Macedonia with diagnosed mental and behavioral disorders. For the period from 2014-2023 reviews are shown at the level of grouped and individual diagnoses, gender, age groups and place of residence. Analyzes basically it show disease trends both in absolute numbers and through rates at the level of the entire population and rates by gender and age group. The report was realized by the IPH, Department for Health Statistics and Publicity, in accordance with the public health program for 2024

РЕЗИМЕ/ EXECUTIVE SUMMARY

За период од десет години 2014-2023 во болничкиот стационарен систем на Република Северна Македонија примени се 59586 пациенти со дијагнози поврзани со душевните растројства и растројства на обносните, односно просечно 5959 годишно, од кои 55.9 % се мажи. Во последните десет години постои тренд на намалување на бројот на болните лечени во болничкиот стационарен систем. Во 2023 година лекувани болни има за 68.3 индекси поени помалку во споредба со 2014 година. Кај сите групи на дијагнози според пол и возраст постои намалување на бројот на лекувани лица која е одраз на ситуацијата со вирусот Ковид-19 и ограничување на предвидените здравствени услуги кој се вршеле редовно. Анализирани според група на болести, случаи со органски, симтоматски душевни растројства Ф00 -Ф09 забележи тренд на намалување од 367 случаи во 2014 година до 265 во 2023 година, со просек за период од десет години од 291 случаи и стапка на 100000 жители од 15,83 ‰.

Просечно во периодот 2014-2023, најзастапена група на дијагнози е шизофренија, шизотиопни и налудничави растројства (F20- F29) со стапка на морбидитет 88,26‰ од вкупниот број на случаи, и 26,86% од вкупно лекувани, втори по застапеност се случаевите со дијагноза душевни растројства и растројства на обносните настанати поради употреба на психоактивни супстанции (F10-F19) со 85,31‰ и учество од 24,21%. На ниво на поединечни дијагнози просечно најзастапена дијагноза во периодот 2014-2023 е шизофренијата (F20) со средна вредност 1621 случаи годишно или 27,21% од вкупниот број на случаи. Стапката на шизофренијата е 65 лица на 100,000 население. Анализирани според возраст најзастапена се возрасната група 45-54 со 29,27% (2014-2023). Втората дијагноза по застапеност е душевни растројства и растројства на обносните предизвикани со употреба на алкохол (F10), со просечно 1499 случаи од вкупниот број на случаи и стапка од 81,1 случаи на 100,000 население. Мажите се застапени со просечна вредност од 1298 лица во период 2014-2023 година додека жените се застапени со 192 просечна вредност за 2014-2023 и 25,01% од вкупно случаи. Според податоците од амбулатно поликлиничкиот морбидитет најзастапена случаи во Република Северна Македонија за 2023 година се лицата со дијагноза невротски, со стрес поврзани и соматоформни растројства (F40-F48) со 63,64% од вкупниот број на случаи, од кои мажите се застапени 57,54% додека жените со 66,83% вторите и трети по ред се со помала застапеност, растројства на расположението [афектот] (F30-39) со 13,57% и шизофренија, шизотиопни и налудничави растројства (F20-29) со 6,34%. Според официјаните податоци од СЗО добиени од Institute for health metric evaluation кои се однесуваат на Република Северна Македонија од ментални нарушувања на 100.000 жители има 3,441,38 животни години прилагодени на попреченост во 2020 година.

For a period of ten years 2014-2023, 59,586 patients with diagnoses related to mental and behavioral disorders were admitted to the hospital inpatient system of the Republic of North Macedonia, that is, an average of 5,959 per year, of which 55.9% were men. In the last ten years, there has been a trend of decreasing the number of patients treated in the inpatient hospital system. In 2023, there are 68.3 index points less treated patients compared to 2014. In all groups of diagnoses according to gender and age, there is a decrease in the number of treated persons, which is a reflection of the situation with the Covid-19 virus and a limitation of the planned health services that were performed regularly. Analyzed by group of diseases, cases with organic, symptomatic mental disorders F00 -F09 observed a decreasing trend from 367 cases in 2014 to 265 in 2023, with an average for a ten-year period of 291 cases and a rate per 100,000 inhabitants of 15, 83 ‰.

On average in the period 2014-2023, the most represented group of diagnoses is schizophrenia, schizotypal and delusional disorders (F20-F29) with a morbidity rate of 88.26‰ of the total number of cases, and 26.86% of the total treated, second in terms of representation are the cases diagnosed with mental disorders and behavioral disorders caused by the use of psychoactive substances (F10-F19) with 85.31‰ and a participation of 24.21%. At the level of individual diagnoses, the most common diagnosis on average in the period 2014-2023 is schizophrenia (F20) with a mean value of 1621 cases per year or 27.21% of the total number of cases. The rate of schizophrenia is 65 persons per 100,000 population. Analyzed according to age, the age group 45-54 with 29.27% (2014-2023) is the most represented. The second most common diagnosis is mental and behavioral disorders caused by alcohol use (F10), with an average of 1499 cases out of the total number of cases and a rate of 81.1 cases per 100,000 population. Men are represented with an average value of 1298 persons in the period 2014-2023, while women are represented with an average value of 192 for 2014-2023 and 25.01% of total cases. According to the data from the outpatient polyclinic morbidity, the most common cases in the Republic of North Macedonia for 2023 are

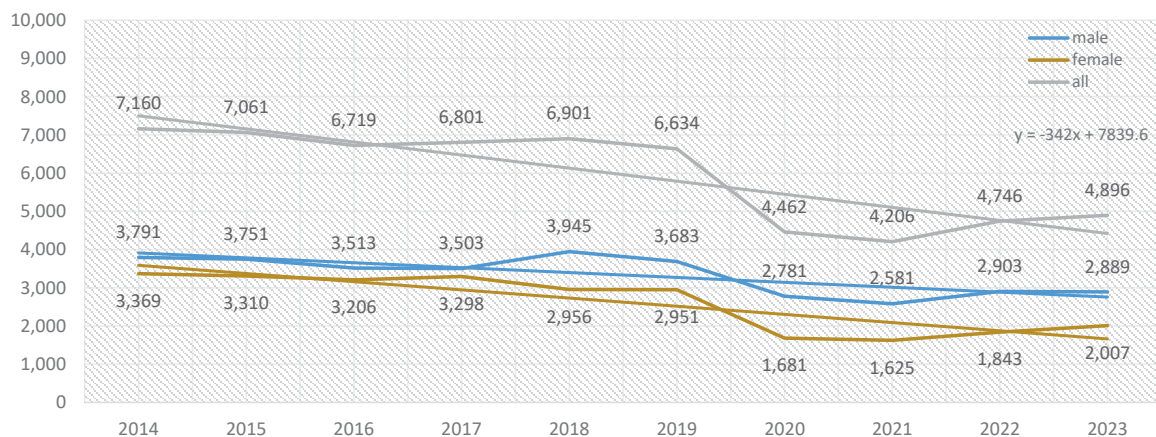
persons diagnosed with neurotic, stress-related and somatoform disorders (F40-F48) with 63.64% of the total number of cases, of which men are represented by 57.54%, while women with 66.83% are the second and third in order less dullness, mood [affect] disorders (F30-39) with 13.57% and schizophrenia, schizotypal and delusional disorders (F20-29) with 6.34%. According to the official data from the WHO obtained from the Institute for health metric evaluation, which refer to the Republic of North Macedonia, from mental disorders per 100,000 inhabitants there are 3,441.38 disability-adjusted life years in 2020.

Душевни растројства и растројства во обносните во Република Северна Македонија/ Mental and behavioural disorders (F00 - F99) cases Republic of North Macedonia 2014 - 2023

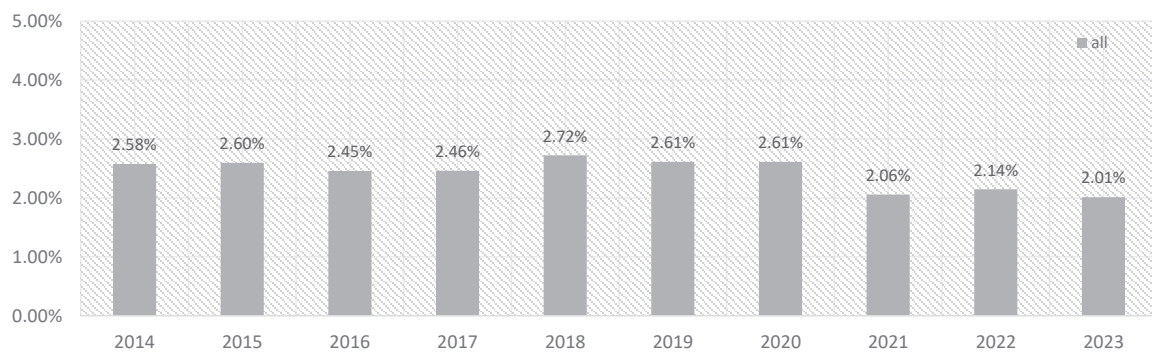
year	male		female		all	All diagnoses	F vs All
	cases	%	cases	%			
2014	3,791	52.95%	3,369	47.05%	7,160	277,993	2.58%
2015	3,751	53.12%	3,310	46.88%	7,061	271,999	2.60%
2016	3,513	52.28%	3,206	47.72%	6,719	273,727	2.45%
2017	3,503	51.51%	3,298	48.49%	6,801	276,255	2.46%
2018	3,945	57.17%	2,956	42.83%	6,901	253,625	2.72%
2019	3,683	55.52%	2,951	44.48%	6,634	254,199	2.61%
2020	2,781	62.33%	1,681	37.67%	4,462	170,792	2.61%
2021	2,581	61.36%	1,625	38.64%	4,206	204,534	2.06%
2022	2,903	61.17%	1,843	38.83%	4,746	221,386	2.14%
2023	2,889	59.01%	2,007	40.99%	4,896	243,446	2.01%
average	3,334	55.95%	2,625	44.05%	5,959	244,796	2.43%
mediana	3,508		2,954		6,677	254,199	
max	3,945		3,369		7,160	277,993	
min	2,581		1,625		4,206	170,792	
stdev	468.52		700.98		1148.99	33,886	
cv	0.14		0.27		0.19	0.14	
CR/100000 on average	365.94		283.55		324.42	13,328	
expectation		2024	4271				
		2025	3947				

Извор/ Sources : болнички морбидитет/ hospital morbidity, 2014-2023, ИЈЗ/IPH

Душевни растројства и растројства во обносните/ Mental and behavioural disorders F00 - F99, 2014-2023



F Diagnoses vs. All Diagnoses, 2014-2023



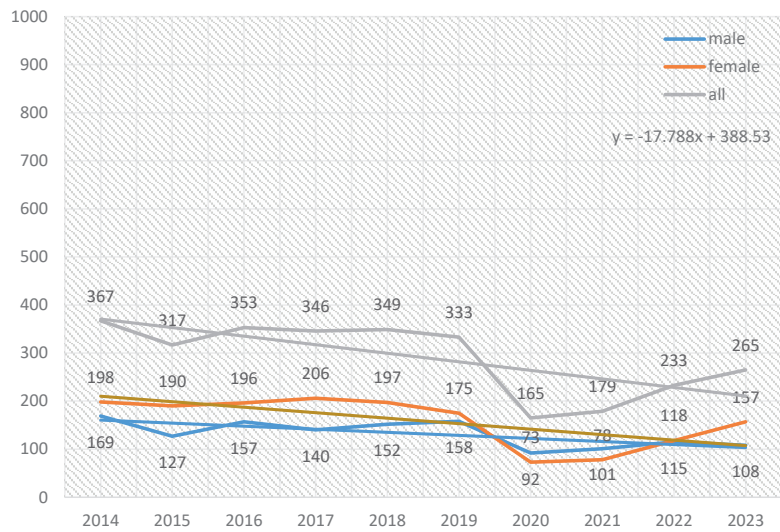
ИЗВЕШТАЈ ЗА МЕНТАЛНИ РАСТРОЈСТВА ВО РЕПУБЛИКА СЕВЕРНА МАКЕДОНИЈА

associated with physiological disturbances and physical factors (F00-F09) cases, 2014 - 2023

year	male	female	all
2014	169	198	367
2015	127	190	317
2016	157	196	353
2017	140	206	346
2018	152	197	349
2019	158	175	333
2020	92	73	165
2021	101	78	179
2022	115	118	233
2023	108	157	265
average	132	159	291
mediana	134	183	325
max	169	206	367
min	92	73	165
stdev	25.66	48.38	71.35
cv	0.19	0.30	0.25
CR/100000 on average	14.48	17.16	15.83
expectation		2024	193
		2025	175

Извор/ Sources : болнички морбидитет/ hospital morbidity, 2014-2023, ИЈЗ/РН

Behavioural syndromes associated with physiological disturbances and physical factors F00 - F09

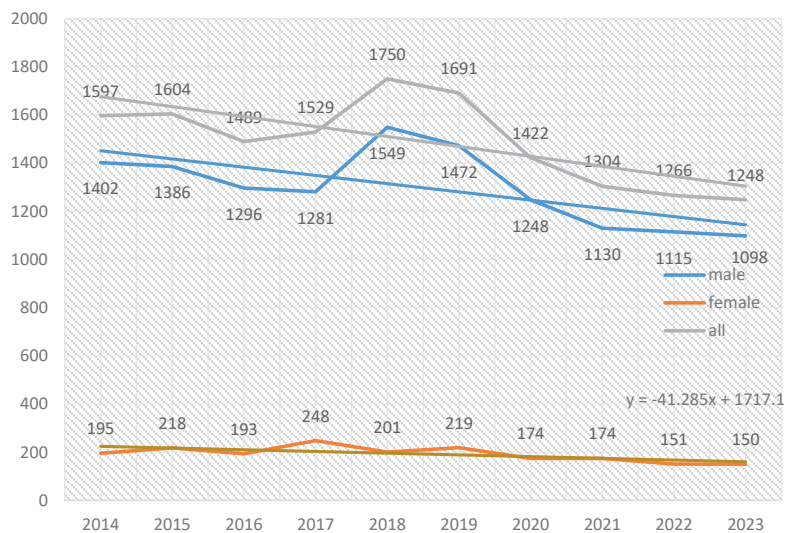


Случаи со душевни растројства и растројства на обносните настанати поради употреба на психоактивни супстанции / Mental and behavioural disorders due to psychoactive substance use (F10-F19) cases , 2014 - 2023

year	male	female	all
2014	1402	195	1597
2015	1386	218	1604
2016	1296	193	1489
2017	1281	248	1529
2018	1549	201	1750
2019	1472	219	1691
2020	1248	174	1422
2021	1130	174	1304
2022	1115	151	1266
2023	1098	150	1248
average	1298	192	1490
mediana	1289	194	1509
max	1549	248	1750
min	1098	150	1248
stdev	147.09	29.54	167.91
cv	0.11	0.15	0.11
CR/100000 on average	142.43	20.78	81.12
expectation		2024	1263
		2025	1222

Извор/ Sources : болнички морбидитет/ hospital morbidity, 2014-2023, ИЈЗ/РН

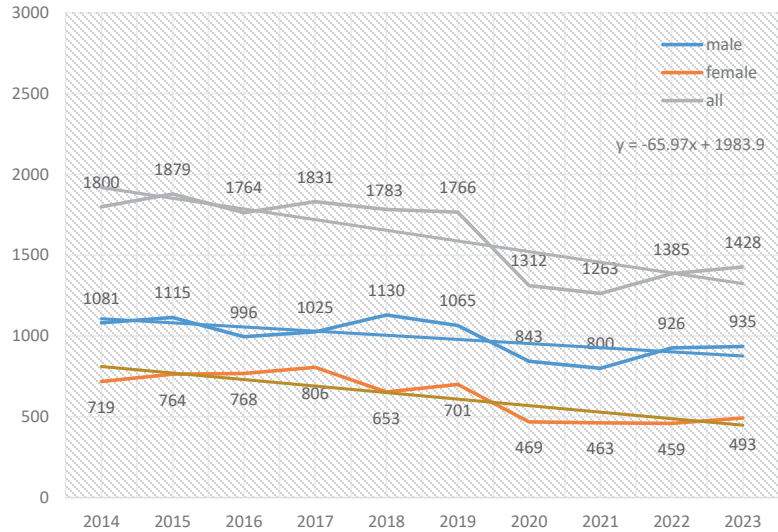
Mental and behavioural disorders due to psychoactive substance use F10 - F19



Шизофренија, шизотипни и налудничави растројства/ Schizophrenia, schizotypal and delusional disorders (F20-F29) cases, 2014 - 2023

year	male	female	all
2014	1081	719	1800
2015	1115	764	1879
2016	996	768	1764
2017	1025	806	1831
2018	1130	653	1783
2019	1065	701	1766
2020	843	469	1312
2021	800	463	1263
2022	926	459	1385
2023	935	493	1428
average	992	630	1621
mediana	1011	677	1765
max	1130	806	1879
min	800	459	1263
stdev	107.33	135.38	229.57
cv	0.11	0.22	0.14
CR/100000 on average	108.84	68.01	88.26
expectation		2024	1258
		2025	1192

Schizophrenia, schizotypal and delusional disorders F20 - F29

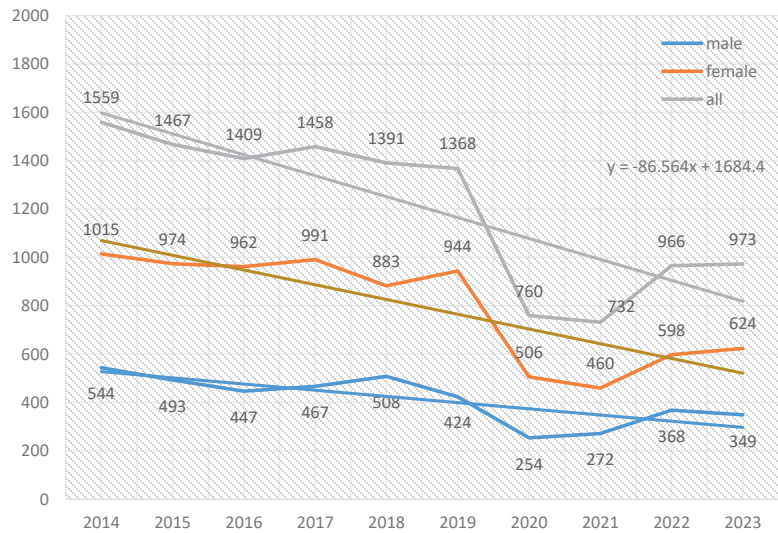


Извор/ Sources : болнички морбидитет/ hospital morbidity, 2014-2023, ИЈЗ/ИРН

Растројства на расположението [афектот]/ Mood [affective] disorders (F30-F39) cases, 2014 - 2023

year	male	female	all
2014	544	1015	1559
2015	493	974	1467
2016	447	962	1409
2017	467	991	1458
2018	508	883	1391
2019	424	944	1368
2020	254	506	760
2021	272	460	732
2022	368	598	966
2023	349	624	973
average	413	796	1208
mediana	436	914	1380
max	544	1015	1559
min	254	460	732
stdev	93.84	209.88	298.89
cv	0.23	0.26	0.25
CR/100000 on average	45.29	85.96	65.79
expectation		2024	732
		2025	646

Mood [affective] disorders F30 - F39

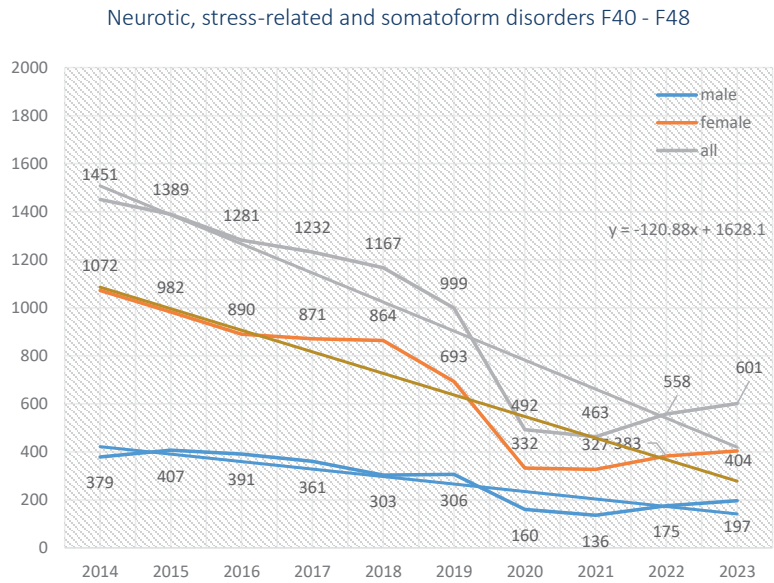


Извор/ Sources : болнички морбидитет/ hospital morbidity, 2014-2023, ИЈЗ/ИРН

ИЗВЕШТАЈ ЗА МЕНТАЛНИ РАСТРОЈСТВА ВО РЕПУБЛИКА СЕВЕРНА МАКЕДОНИЈА

Невротски, со стрес поврзани и соматоформни растројства/ Neurotic, stress-related and somatoform disorders (F40-F48), cases in hospital admission, 2014 - 2023

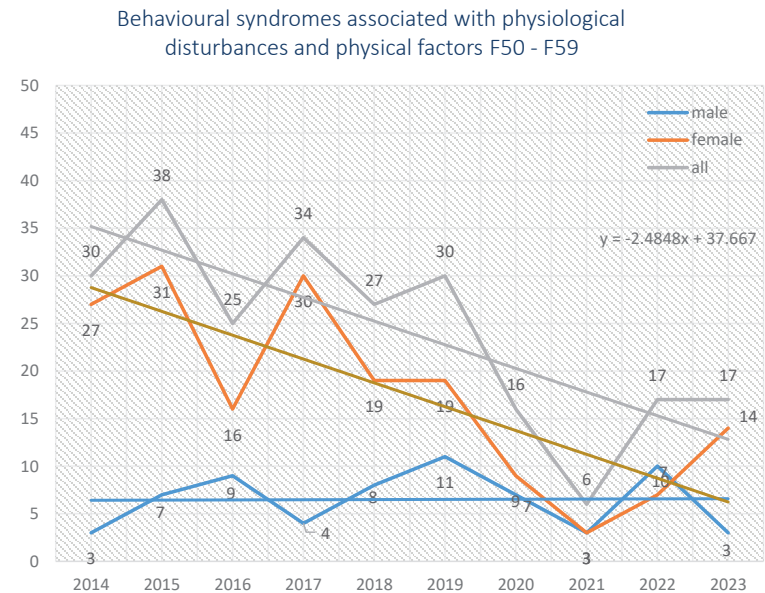
year	male	female	all
2014	379	1072	1451
2015	407	982	1389
2016	391	890	1281
2017	361	871	1232
2018	303	864	1167
2019	306	693	999
2020	160	332	492
2021	136	327	463
2022	175	383	558
2023	197	404	601
average	282	682	963
mediana	305	779	1083
max	407	1072	1451
min	136	327	463
stdev	99.52	277.41	374.56
cv	0.35	0.41	0.39
CR/100000 on average	30.90	73.66	52.45
expectation		2024	298
		2025	178



Извор/ Sources : болнички морбидитет/ hospital morbidity, 2014-2023, ИЈЗ/ИРН

Синдроми на обносните поврзани со физиолошки нарушувања и физички фактори/ Behavioural syndromes associated with physiological disturbances and physical factors (F50-F59) cases in hospital admission, 2014 - 2023

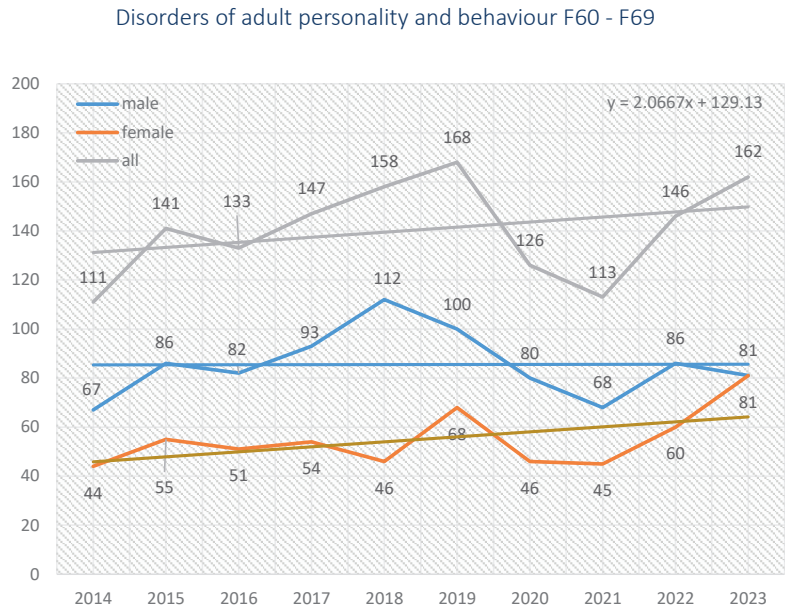
year	male	female	all
2014	3	27	30
2015	7	31	38
2016	9	16	25
2017	4	30	34
2018	8	19	27
2019	11	19	30
2020	7	9	16
2021	3	3	6
2022	10	7	17
2023	3	14	17
average	7	18	24
mediana	7	18	26
max	11	31	38
min	3	3	6
stdev	2.91	9.17	9.30
cv	0.45	0.52	0.39
CR/100000 on average	0.71	1.89	1.31
expectation		2024	10
		2025	8



Извор/ Sources : болнички морбидитет/ hospital morbidity, 2014-2023, ИЈЗ/ИРН

Растројства на личнoста и на обноските кај возрасен/ Disorders of adult personality and behaviour (F60-F69) cases in hospital admission, 2014 - 2023

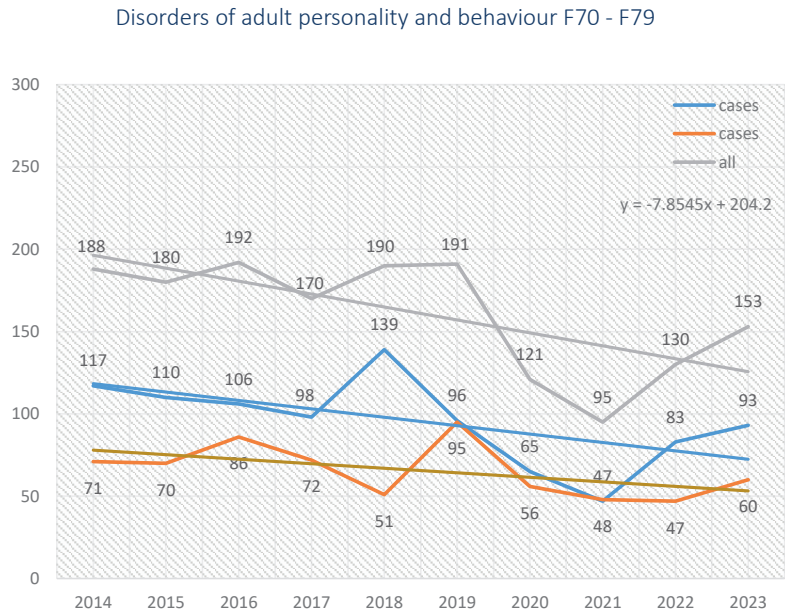
year	male	female	all
2014	67	44	111
2015	86	55	141
2016	82	51	133
2017	93	54	147
2018	112	46	158
2019	100	68	168
2020	80	46	126
2021	68	45	113
2022	86	60	146
2023	81	81	162
average	86	55	141
mediana	84	53	144
max	112	81	168
min	67	44	111
stdev	12.96	11.27	18.68
cv	0.15	0.20	0.13
CR/100000			
on average	9.38	5.94	7.65
expectation		2024	152
		2025	151



Извор/ Sources : болнички морбидитет/ hospital morbidity, 2014-2023, ИЈЗ/ИРН

Душевна заостанатост/ Disorders of adult personality and behaviour (F70-F79) cases in hospital admission, 2014 - 2023

year	male	female	all
2014	117	71	188
2015	110	70	180
2016	106	86	192
2017	98	72	170
2018	139	51	190
2019	96	95	191
2020	65	56	121
2021	47	48	95
2022	83	47	130
2023	93	60	153
average	95	66	161
mediana	97	65	175
max	139	95	192
min	47	47	95
stdev	24.75	15.37	32.95
cv	0.26	0.23	0.20
CR/100000			
on average	10.47	7.09	8.77
expectation		2024	118
		2025	110



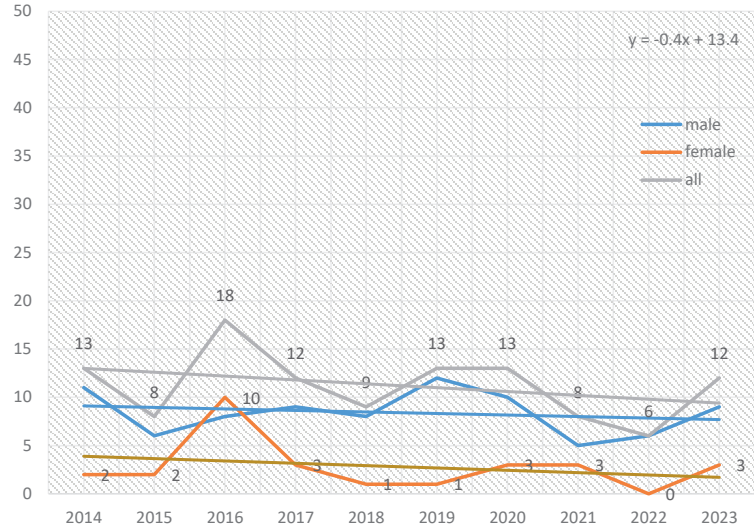
Извор/ Sources : болнички морбидитет/ hospital morbidity, 2014-2023, ИЈЗ/ИРН

ИЗВЕШТАЈ ЗА МЕНТАЛНИ РАСТРОЈСТВА ВО РЕПУБЛИКА СЕВЕРНА МАКЕДОНИЈА

Растројства во психолошкиот развој/ Disorders of psychological development (F80-F89) cases in hospital admission of Republic of North Macedonia 2014 - 2023

year	male	female	all
2014	11	2	13
2015	6	2	8
2016	8	10	18
2017	9	3	12
2018	8	1	9
2019	12	1	13
2020	10	3	13
2021	5	3	8
2022	6	0	6
2023	9	3	12
average	8	3	11
mediana	9	3	12
max	12	10	18
min	5	0	6
stdev	2.15	2.60	3.31
cv	0.26	0.93	0.30
CR/100000 on average	0.92	0.30	0.61
expectation		2024	9
		2025	9

Disorders of psychological development F80 - F89

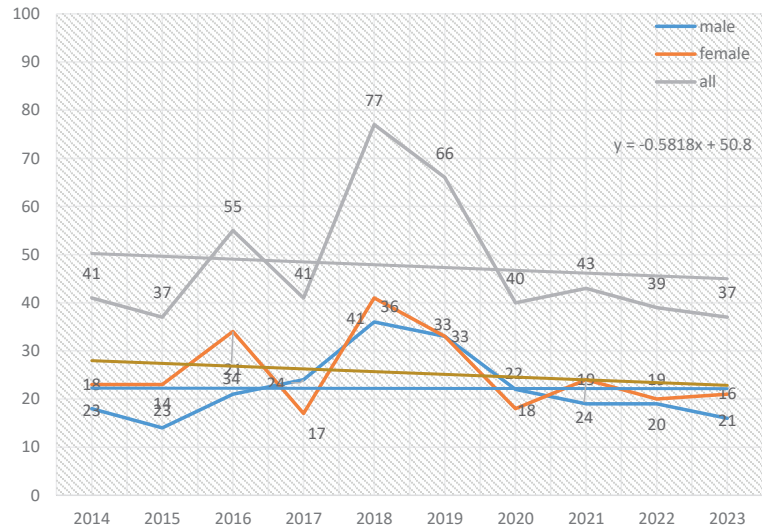


Извор/ Sources : болнички морбидитет/ hospital morbidity, 2014-2023, ИЈЗ/IPH

Растројства во обносните и емоциите што обично почнуваат во детството и адолесценцијата/ Behavioural and emotional disorders with onset usually occurring in childhood and adolescence F90-F98 cases in hospital admission of Republic of North Macedonia 2014 - 2023

year	male	female	all
2014	18	23	41
2015	14	23	37
2016	21	34	55
2017	24	17	41
2018	36	41	77
2019	33	33	66
2020	22	18	40
2021	19	24	43
2022	19	20	39
2023	16	21	37
average	22	25	48
mediana	20	23	41
max	36	41	77
min	14	17	37
stdev	6.75	7.50	13.12
cv	0.30	0.30	0.28
CR/100000 on average	2.44	2.74	2.59
expectation		2024	44
		2025	44

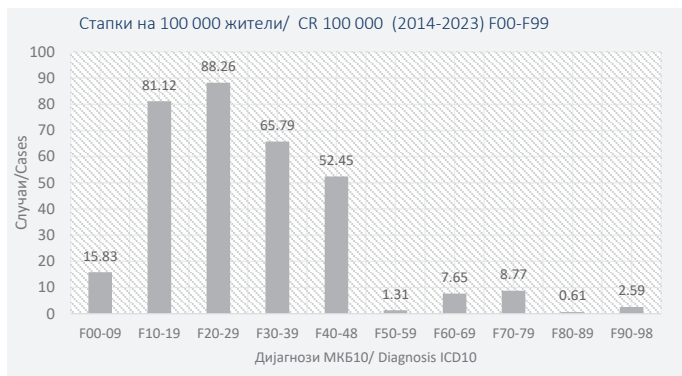
Behavioural and emotional disorders with onset usually occurring in childhood and adolescence F90 - F98



Извор/ Sources : болнички морбидитет/ hospital morbidity, 2014-2023, ИЈЗ/IPH

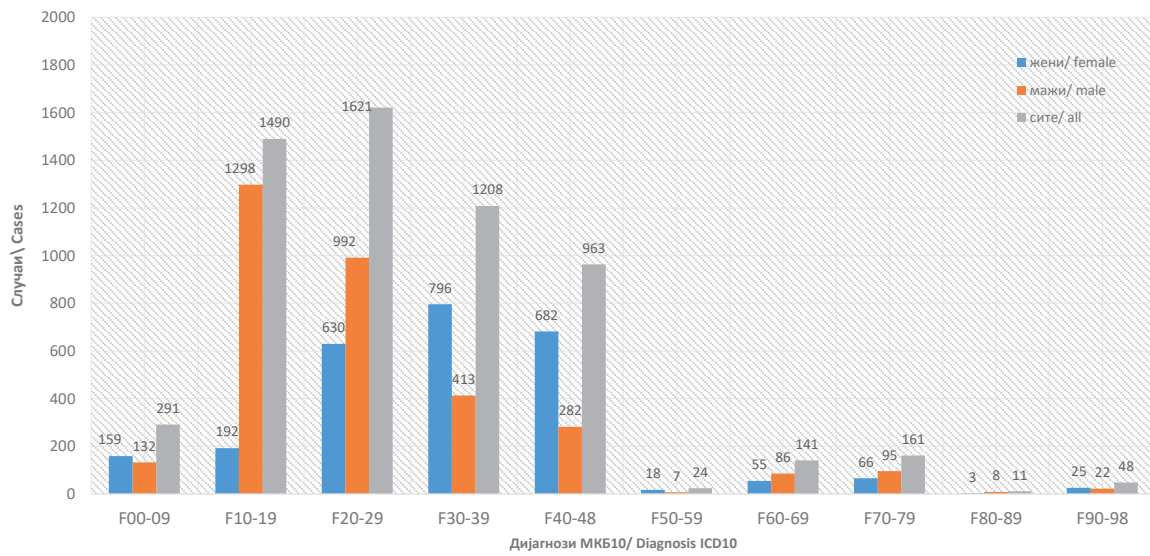
Среден број на случаи (2014-2023) F00-F99 по главни подгрупи/ Mean number of cases (2013-2022) F00-F99 by main groups

	м/м	ж/ф	вкупно/ total	%	CR/ 100 000
F00-09	132	159	291	4.88%	15.83
F10-19	1298	192	1490	25.01%	81.12
F20-29	992	630	1621	27.21%	88.26
F30-39	413	796	1208	20.28%	65.79
F40-48	282	682	963	16.17%	52.45
F50-59	7	18	24	0.40%	1.31
F60-69	86	55	141	2.36%	7.65
F70-79	95	66	161	2.70%	8.77
F80-89	8	3	11	0.19%	0.61
F90-98	22	25	48	0.80%	2.59
	3333	2624	5958		324.37

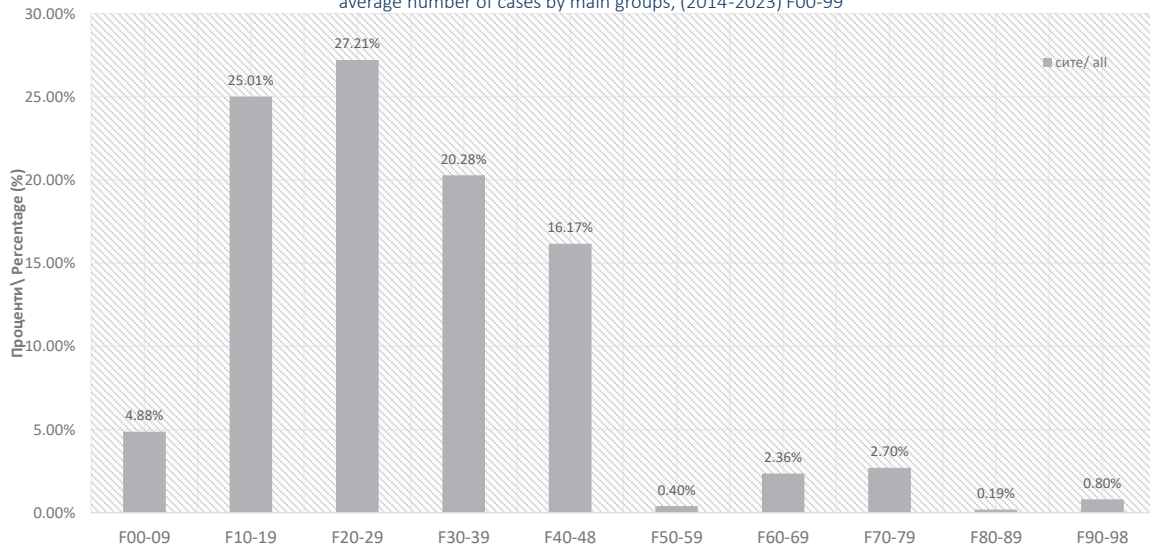


Извор/ Sources : болнички морбидитет/ hospital morbidity, 2014-2023, ИЈЗ/ИПН

Среден број на случаи по главни подгрупи/ Mean number of cases by main groups (2014-2023) F00-99



Процентуална распределба на просечниот број на случаи по главни подгрупи/ Percentage distribution of the average number of cases by main groups, (2014-2023) F00-99

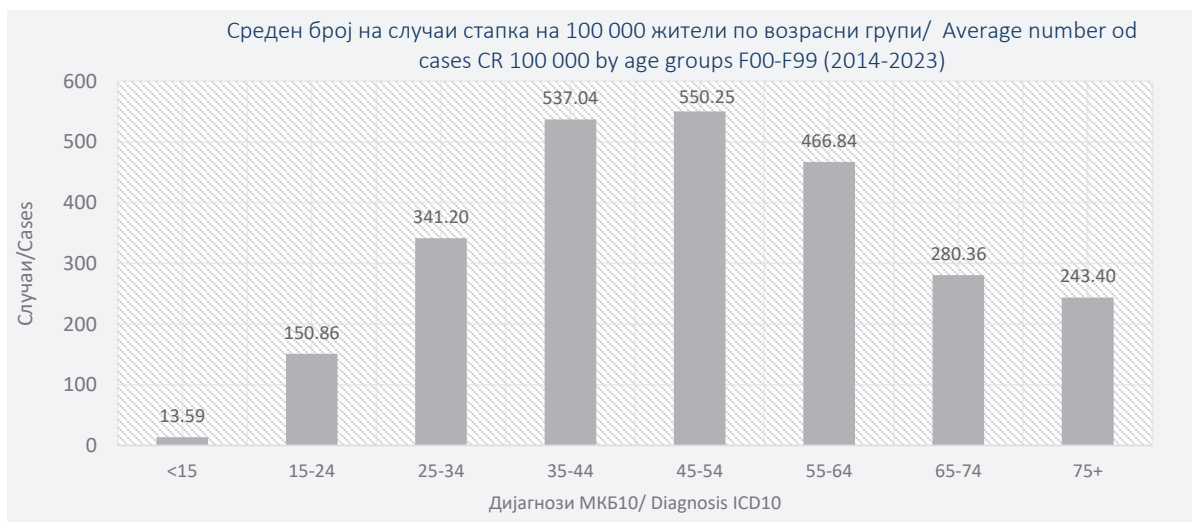
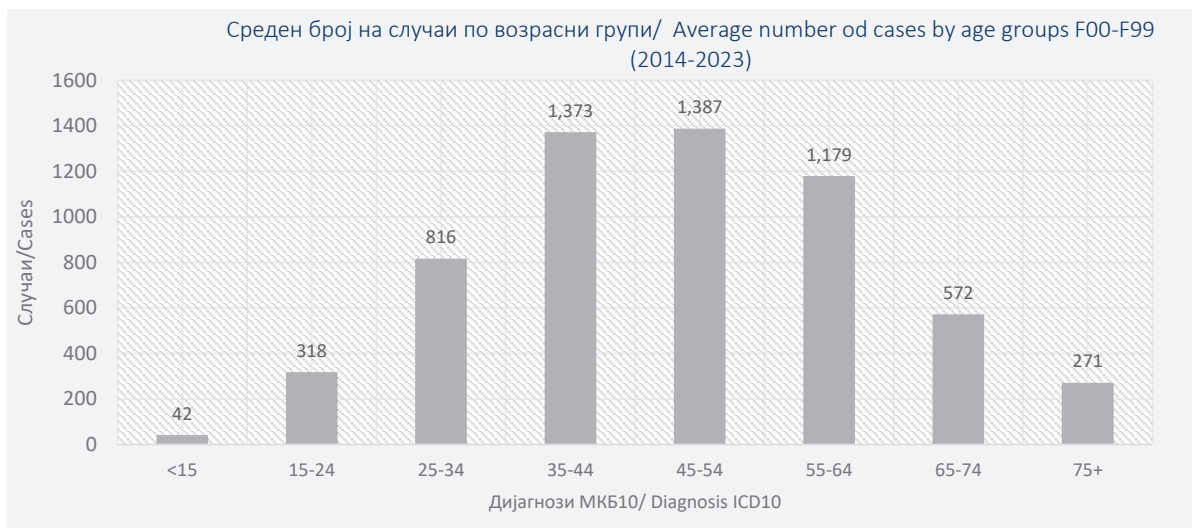


ИЗВЕШТАЈ ЗА МЕНТАЛНИ РАСТРОЈСТВА ВО РЕПУБЛИКА СЕВЕРНА МАКЕДОНИЈА

Број на случаи F00-F99 по возрастни групи/ Mean number of cases by age groups, F00-F99 (2014-2023)

год/year	сл./cases	<15	15-24	25-34	35-44	45-54	55-64	65-74	75+
2014	7,160	44	373	1,089	1,492	1,721	1,423	680	338
2015	7,061	48	370	1,043	1,581	1,679	1,412	613	314
2016	6,719	52	376	927	1,495	1,496	1,387	645	341
2017	6,801	47	361	941	1,508	1,506	1,384	679	374
2018	6,895	55	391	962	1,595	1,514	1,347	668	363
2019	6,635	51	381	819	1,617	1,521	1,243	676	326
2020	4,468	27	222	613	1,153	1,039	870	376	162
2021	4,206	28	254	544	1,064	982	827	378	129
2022	4,746	30	226	609	1,129	1,162	919	498	173
2023	4,896	41	223	616	1,091	1,251	978	506	190
вкупно/total	59,587	423	3,177	8,163	13,725	13,871	11,790	5,719	2,710
average	5,959	42	318	816	1,373	1,387	1,179	572	271
mediana	6,677	46	366	873	1,494	1,501	1,295	629	320
max	7,160	55	391	1,089	1,617	1,721	1,423	680	374
min	4,206	27	222	544	1,064	982	827	376	129
stdev	1,147.77	9.90	71.44	193.23	219.61	247.22	236.39	116.64	90.30
cv	0.19	0.23	0.22	0.24	0.16	0.18	0.20	0.20	0.33
CR/100 000 on average	324.42	13.59	150.86	341.20	537.04	550.25	466.84	280.36	243.40

Извор/ Sources : болнички морбидитет/ hospital morbidity, 2014-2023, ИЈЗ/ИРН

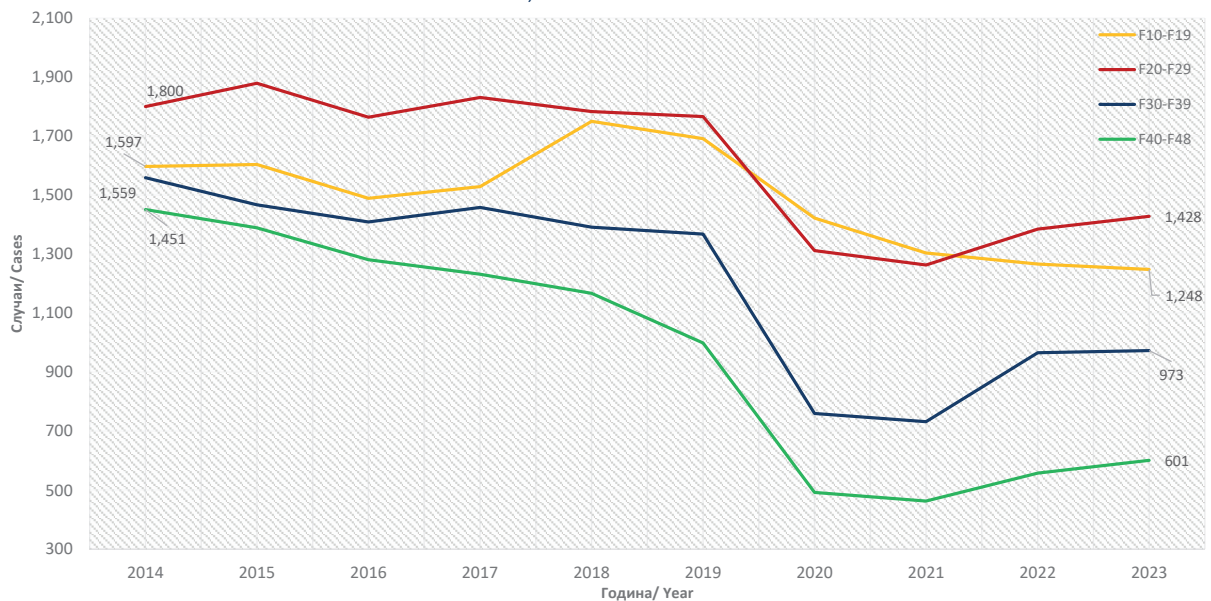


Тренд на случаи групирани во 10 групи на дијагнози/ Trend of cases grouped into 10 groups of diagnoses, 2014-2023

Groups of Diagnoses		2014	2015	2016	2017	2018	2019	2020	2021	2022	2023	Намалување/ Reduction 2023/ 2014 [%]
F00-F09	Органски, вклучувајќи симптоматски, душевни растројства/ Behavioural syndromes associated with physiological disturbances and physical factors	367	317	353	346	349	333	165	179	233	265	27.79
F10-F19	Душевни растројства и растројства на обносните настанати поради употреба на психоактивни супстанции/ Mental and behavioural disorders due to psychoactive substance use	1,597	1,604	1,489	1,529	1,750	1,691	1,422	1,304	1,266	1,248	21.85
F20-F29	Шизофренија, шизотипни и налудничави растројства/ Schizophrenia, schizotypal and delusional disorders	1,800	1,879	1,764	1,831	1,783	1,766	1,312	1,263	1,385	1,428	20.67
F30-F39	Растројства на расположението [афектот]/ Mood [affective] disorders	1,559	1,467	1,409	1,458	1,391	1,368	760	732	966	973	37.59
F40-F48	Невротски, со стрес поврзани и соматоформни растројства/ Neurotic, stress-related and somatoform disorders	1,451	1,389	1,281	1,232	1,167	999	492	463	558	601	58.58
F50-F59	Синдроми на обносните поврзани со физиолошки нарушувања и физички фактори/ Behavioural syndromes associated with physiological disturbances and physical factors	30	38	25	34	27	30	16	6	17	17	43.33
F60-F69	Растројства на личноста и на обносните кај возрасен/ Disorders of adult personality and behaviour	111	141	133	147	158	168	126	113	146	162	-45.95
F70-F79	Душевна заостанатост/ Disorders of adult personality and behaviour	188	180	192	170	190	191	121	95	130	153	18.62
F80-F89	Растројства во психолошкиот развој/ Disorders of psychological development	13	8	18	12	9	13	13	8	6	12	7.69
F90-F98	Растројства во обносните и емоциите што обично почнуваат во детството и адолесценцијата/ Behavioural and emotional disorders with onset usually occurring in childhood and adolescence	41	37	55	41	77	66	40	43	39	37	9.76
Вкупно/ Total		7,157	7,060	6,719	6,800	6,901	6,625	4,467	4,206	4,746	4,896	31.59

Извор/ Sources : болнички морбидитет/ hospital morbidity 2014-2023, ИЈЗ/ИП

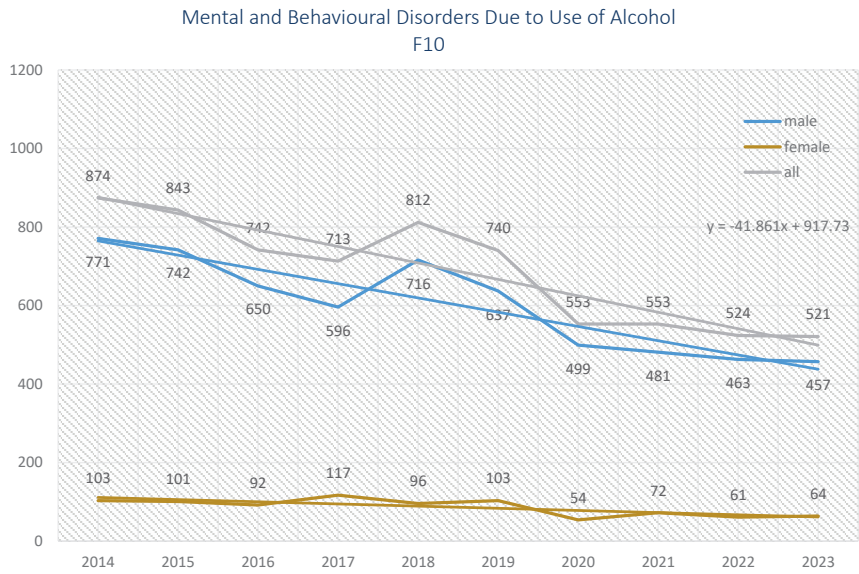
**Душевни растројства и растројства во обносните/ Mental and behavioural disorders
F00 - F99, 2014-2023**



ИЗВЕШТАЈ ЗА МЕНТАЛНИ РАСТРОЈСТВА ВО РЕПУБЛИКА СЕВЕРНА МАКЕДОНИЈА

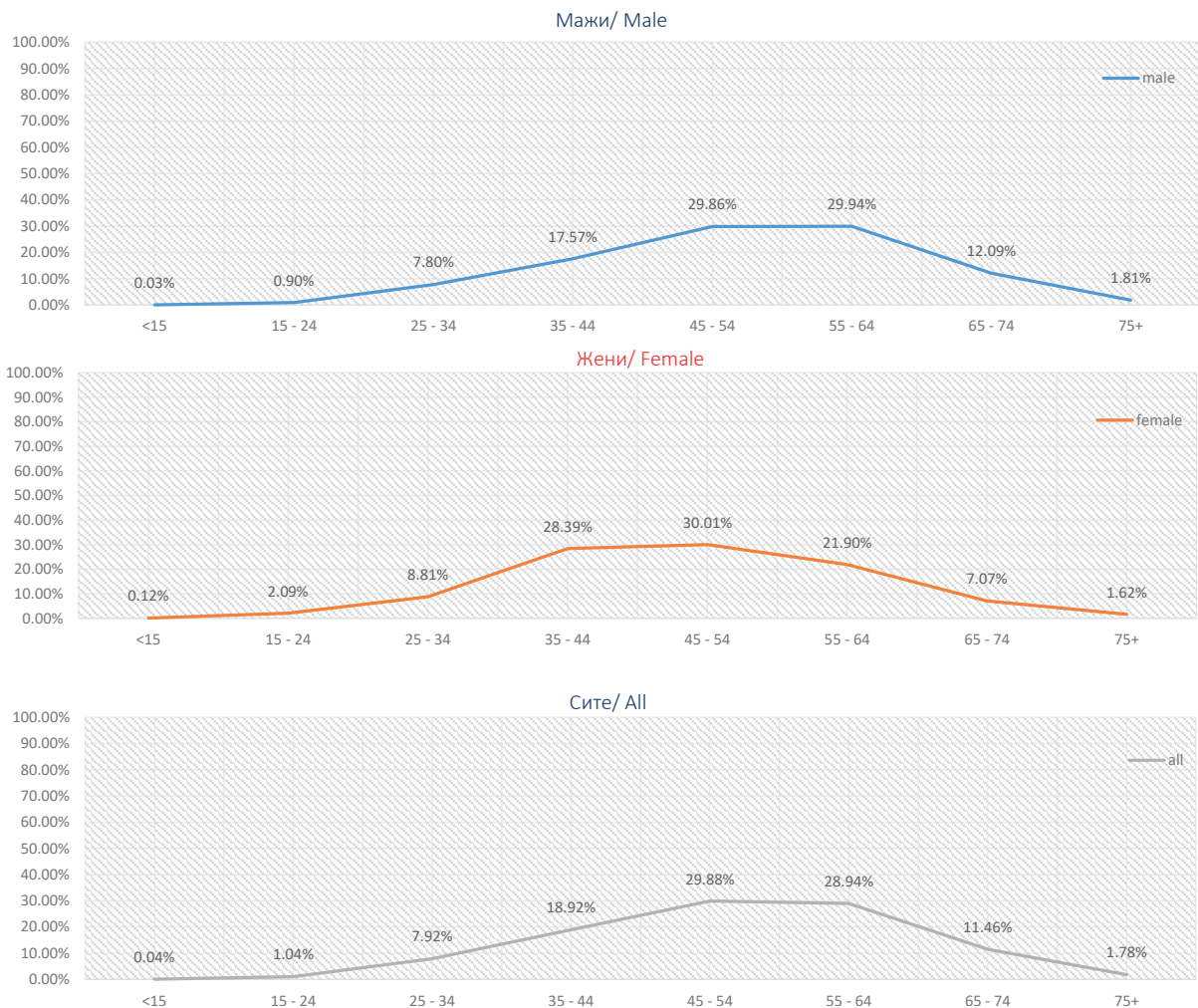
Случаи со душевни растројства и растројства на обносните настанати поради употреба на алкохол/Mental and behavioural disorders due to use of alcohol (F10) cases, 2014 - 2023

year	male	female	all
2014	771	103	874
2015	742	101	843
2016	650	92	742
2017	596	117	713
2018	716	96	812
2019	637	103	740
2020	499	54	553
2021	481	72	553
2022	463	61	524
2023	457	64	521
average	601	86	688
mediana	617	94	727
max	771	117	874
min	457	54	521
stdev	114.15	20.56	130.95
cv	0.19	0.24	0.19
CR/10000	65.99	9.32	37.43
expectation		2023	457
		2024	415



Извор/ Sources : болнички морбидитет/ hospital morbidity, 2014-2023, ИЈЗ/IPH

Процентуална распределба на случаевите со душевни растројства и растројства на обносните настанати поради употреба на алкохол (F10)/ Percentage Distribution of Mental and Behavioural Disorders Due to Use of Alcohol (F10) Cases by Age Groups, 2013-2022

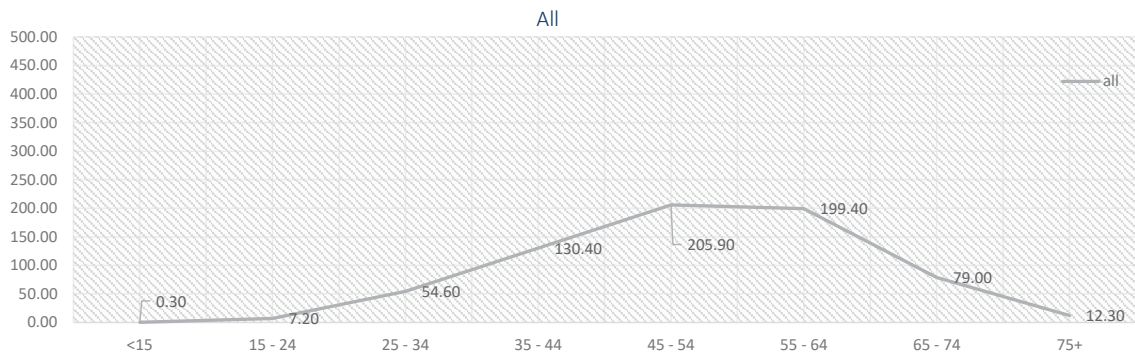


Распределбата на случаите со душевни и растројства на обносните настанати поради употреба на алкохол по возрастни групи (F10)/Mental and behavioural disorders due to use of alcohol (F10) cases 2014 - 2023, analyzing the age structure of patients

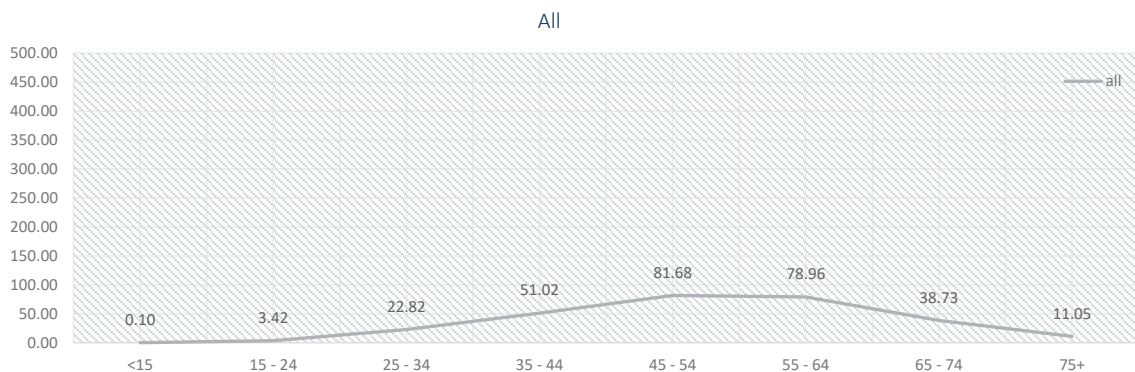
возрасни групи/ age group	број на случаи/number of cases 2013-2022	средна годишна вредност/ average per year	Стапка/ CR 100000 per year	%
<15	3	0.30	0.10	0.04
15 - 24	72	7.20	3.42	1.04
25 - 34	546	54.60	22.82	7.92
35 - 44	1304	130.40	51.02	18.92
45 - 54	2059	205.90	81.68	29.88
55 - 64	1994	199.40	78.96	28.94
65 - 74	790	79.00	38.73	11.46
75+	123	12.30	11.05	1.78
	6891			

Извор/ Sources : болнички морбидитет/ hospital morbidity, 2014-2023, ИЈЗ/ИРН

Распределба на средната вредност на случаите по возрастни групи/Mean Number of Cases by Age Groups for the Period, 2014-2023, F10

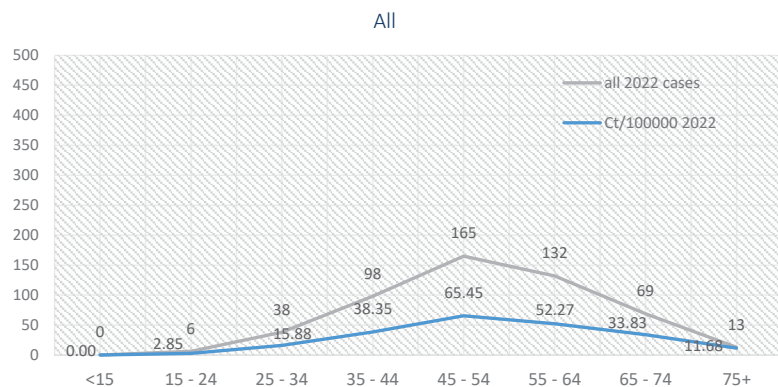


Стапка на средната вредност/ Mean Number of Cases by Age Groups on CR 100 000, 2014-2023, F10



Случаи по возрастни групи и стапки / Cases by Age Groups and CR 100 000, 2023, F10

возрасни групи/age group	случаи/ number of cases 2022	CR/ 100000
<15	0	0.00
15 - 24	6	2.85
25 - 34	38	15.88
35 - 44	98	38.35
45 - 54	165	65.45
55 - 64	132	52.27
65 - 74	69	33.83
75+	13	11.68
Вкупно/ Total	521	28.37



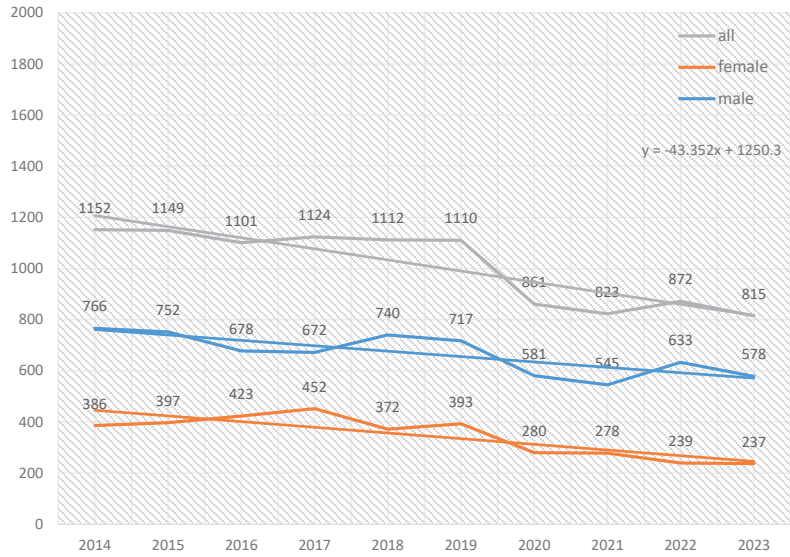
Извор/ Sources : болнички морбидитет/ hospital morbidity, 2014-2023, ИЈЗ/ИРН

ИЗВЕШТАЈ ЗА МЕНТАЛНИ РАСТРОЈСТВА ВО РЕПУБЛИКА СЕВЕРНА МАКЕДОНИЈА

Случаи на шизовренија/Schizophrenia (F20) cases, 2014 - 2023

Шизовренија/ Schizophrenia F20

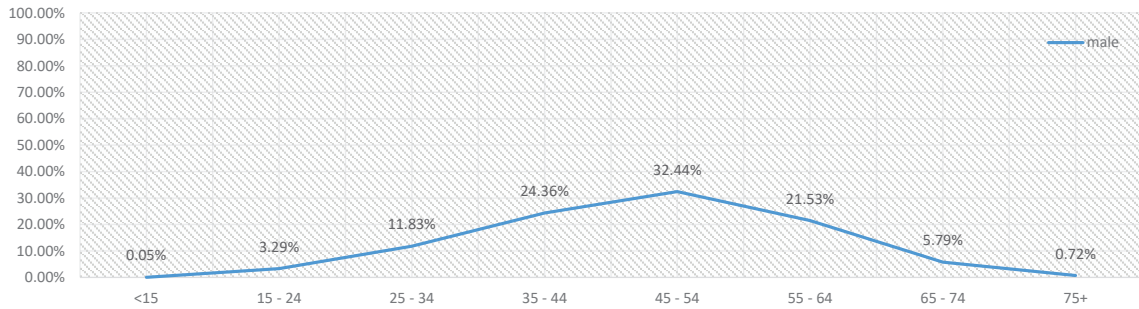
year	male	female	all
2014	766	386	1152
2015	752	397	1149
2016	678	423	1101
2017	672	452	1124
2018	740	372	1112
2019	717	393	1110
2020	581	280	861
2021	545	278	823
2022	633	239	872
2023	578	237	815
average	666	346	1012
mediana	675	379	1106
max	766	452	1152
min	545	237	815
stdev	75.07	75.21	139.77
cv	0.11	0.22	0.14
CR/100 000 on average	73	37	55
expectation		2024	730
		2025	770



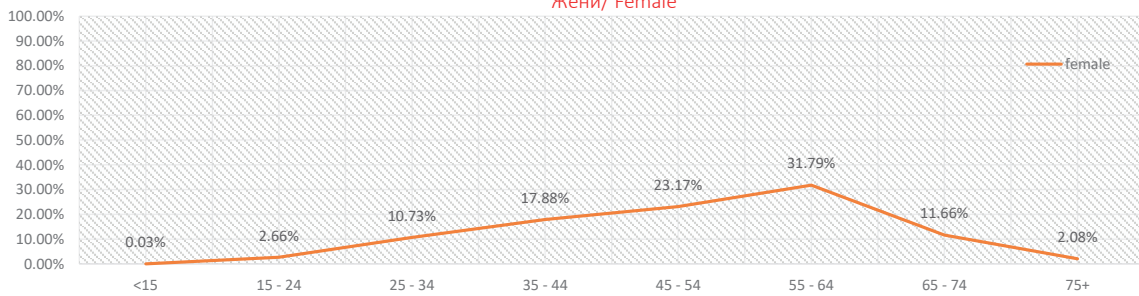
Извор/ Sources : болнички морбидитет/ hospital morbidity, 2014-2023, ИЈЗ/ИРН

Процентуална распределба на случаевите со шизофренијата/ Percentage Distribution of Schizophrenia (F20) Cases by Age Groups

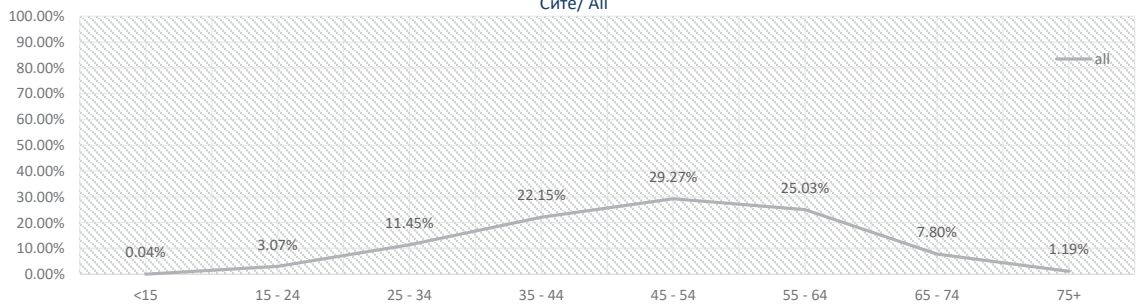
Мажи/ Male



Жени/ Female



Сите/ All

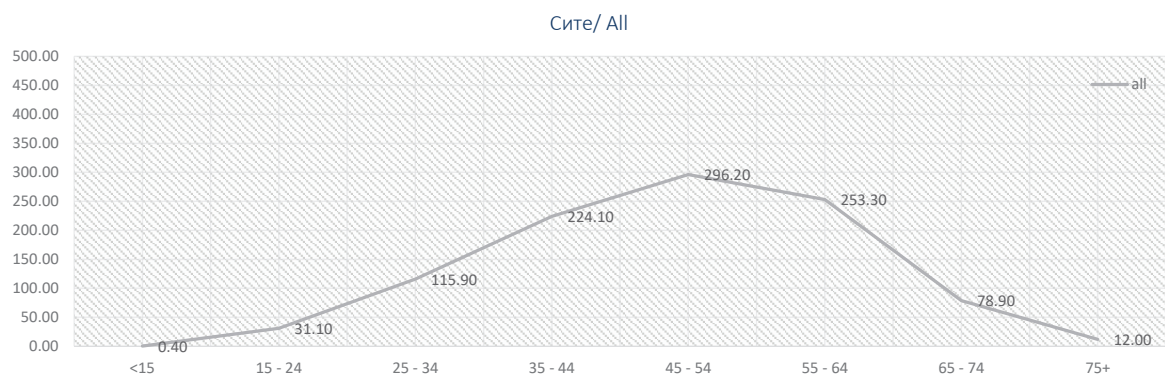


Распределбата на случаите со шизовренија по возрастни групи групи на пациентите/ Schizophrenia (F20) cases

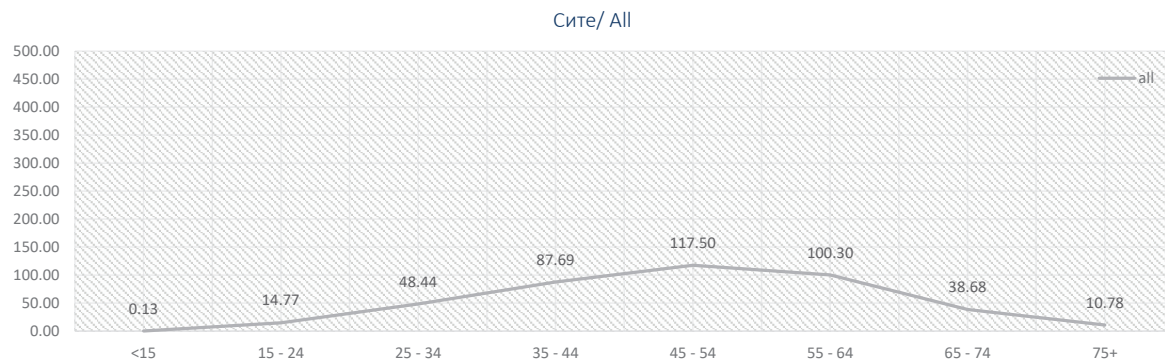
age group	number of cases 2014-2023	Avarage per year	CR/100000
<15	4	0.40	0.13
15 - 24	311	31.10	14.77
25 - 34	1159	115.90	48.44
35 - 44	2241	224.10	87.69
45 - 54	2962	296.20	117.50
55 - 64	2533	253.30	100.30
65 - 74	789	78.90	38.68
75+	120	12.00	10.78

Извор/ Sources : болнички морбидитет/ hospital morbidity, 2014-2023, ИЈЗ/РН

Распределба на средната вредност на случаите по возрастни групи/Average Number of Cases by Age Groups for the Period 2014-2023, F20

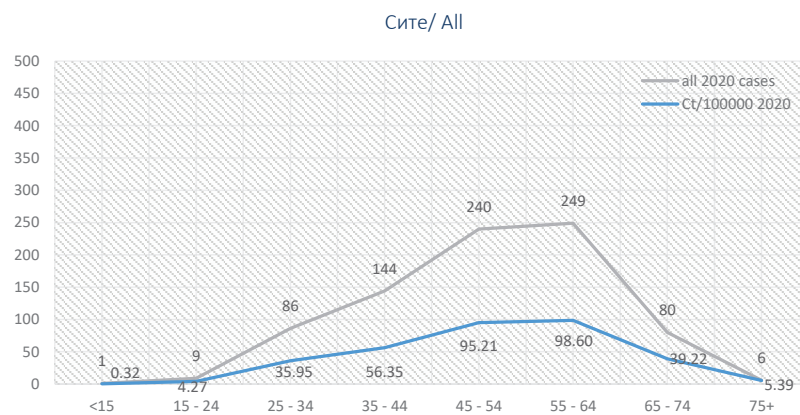


Стапка на средната вредност/ Average Number of Cases by Age Groups for the Period 2013-2022 on CR 100 000, F20



Случаи по возрастни групи и стапки за 2023 година/ Cases by Age Groups for 2023 and CR 100 000, F20

age group	number of cases 2023	CR/100000
<15	1	0.32
15 - 24	9	4.27
25 - 34	86	35.95
35 - 44	144	56.35
45 - 54	240	95.21
55 - 64	249	98.60
65 - 74	80	39.22
75+	6	5.39
CR/ 100 000	815	44.37



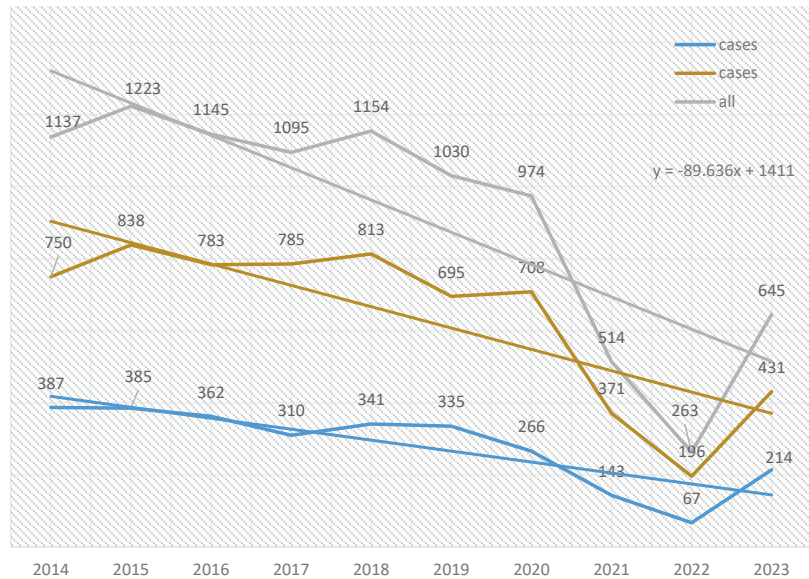
Извор/ Sources : болнички морбидитет/ hospital morbidity, 2014-2023, ИЈЗ/РН

ИЗВЕШТАЈ ЗА МЕНТАЛНИ РАСТРОЈСТВА ВО РЕПУБЛИКА СЕВЕРНА МАКЕДОНИЈА

Депресивна епизода (F32) и рекурентно депресивно растројство (F33)/ Depressive episode(F32) and Recurrent depressive disorder (F33) cases, 2014 - 2023

year	male	female	all
2014	387	750	1137
2015	385	838	1223
2016	362	783	1145
2017	310	785	1095
2018	341	813	1154
2019	335	695	1030
2020	266	708	974
2021	143	371	514
2022	67	196	263
2023	214	431	645
average	281	637	918
mediana	323	729	1063
max	387	838	1223
min	67	196	263
stdev	102.72	210.58	310.16
cv	0.37	0.33	0.34
CR/100000 on average	30.84	68.82	49.98
expectation 2023			425
expectation 2024			335

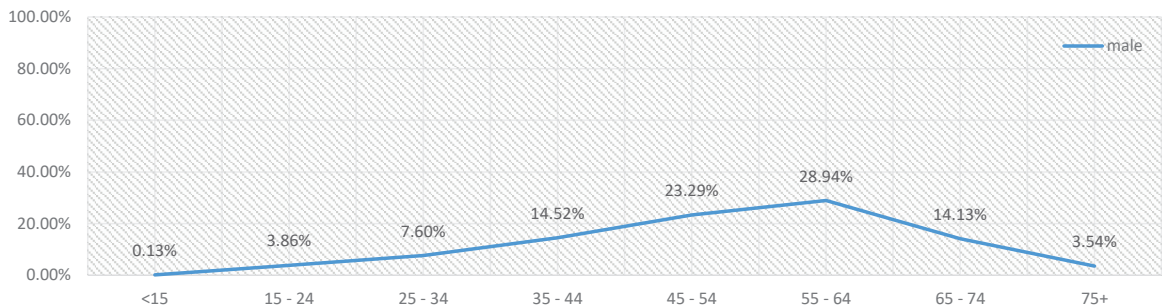
Depressive episode(F32) and Recurrent depressive disorder (F33)



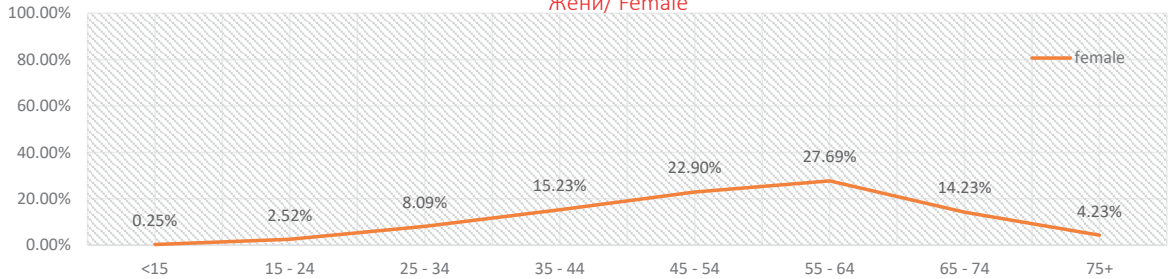
Извор/ Sources : болнички морбидитет / hospital morbidity 2011-2020, ИЈЗ/ИРН

Процентуална распределба на случаевите со депресивна епизода (F32) и рекурентно депресивно растројство (F33) по возрастни групи/ Percentage Distribution of Depressive episode(F32) and Recurrent depressive disorder (F33) Cases by Age Groups (2013-2022)

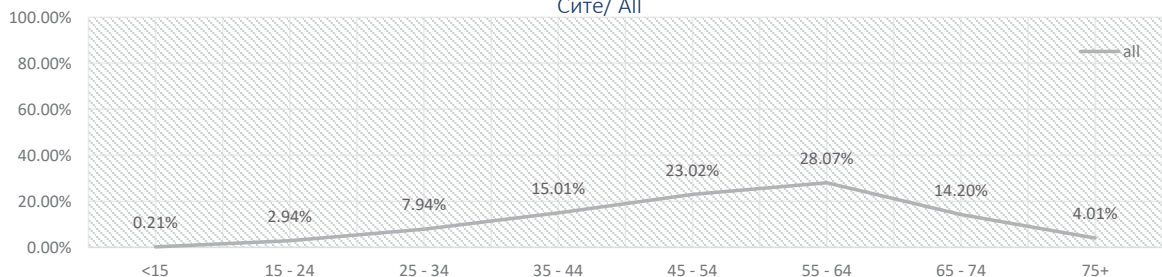
Мажи/ Male



Жени/ Female



Сите/ All

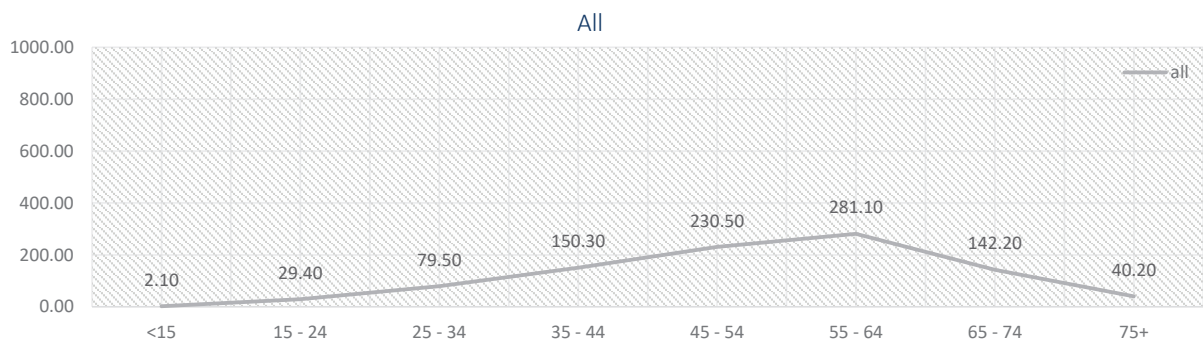


Распределбата на случаевите со депресивна епизода (F32) и рекурентно депресивно растројство (F33) по возрастни групи/ Depressive episode(F32) and Recurrent depressive disorder (F33) cases 2014- 2023, analyzing the age structure of patients

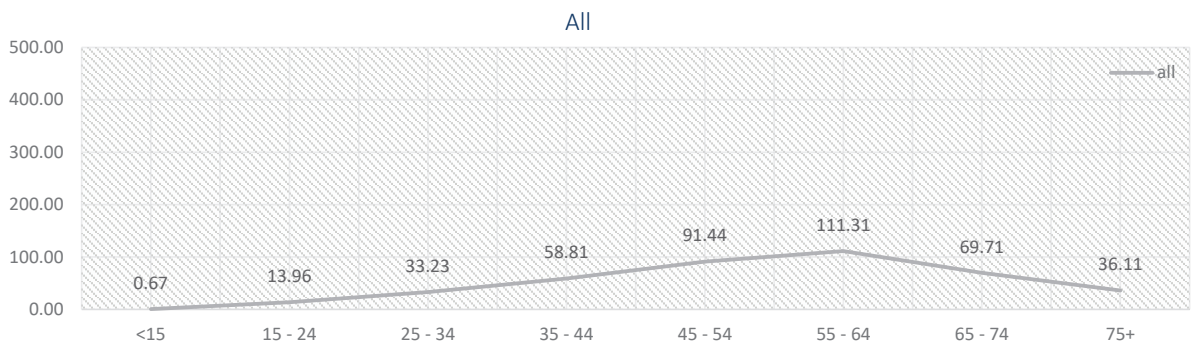
age group	number of cases 2023	2014- average	CR/ 100000
<15	21	2.10	0.67
15 - 24	294	29.40	13.96
25 - 34	795	79.50	33.23
35 - 44	1503	150.30	58.81
45 - 54	2305	230.50	91.44
55 - 64	2811	281.10	111.31
65 - 74	1422	142.20	69.71
75+	402	40.20	36.11

Извор/ Sources : болнички морбидитет/ hospital morbidity, 2014-2023, ИЈЗ/ИРН

Распределба на средната вредност на случаевите по возрастни групи/Mean Number of Cases by Age Groups for the Period 2014-2023, F32-F33

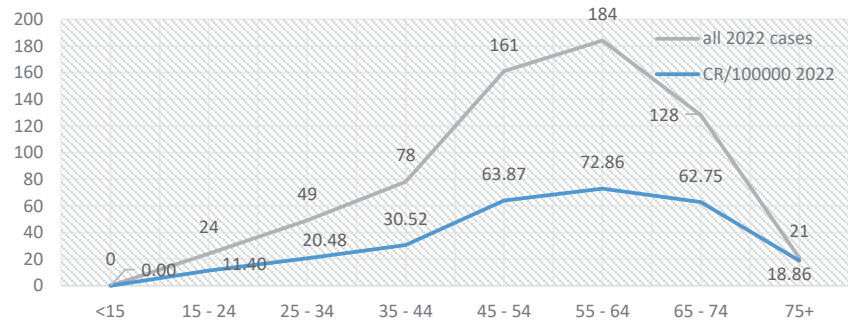


Стапка на средната вредност 2013-22/Mean Number of Cases by Age Groups for the Period 2013-2022 on CR 100 000, F32-F33



Случаи по возрастни групи и стапки за 2022 година/ Cases by Age Groups for 2022 and CR 100 000, F32-F33

age group	number of cases 2023	CR/ 100000
<15	0	0.00
15 - 24	24	11.40
25 - 34	49	20.48
35 - 44	78	30.52
45 - 54	161	63.87
55 - 64	184	72.86
65 - 74	128	62.75
75+	21	18.86
CR/100000	645	35.12



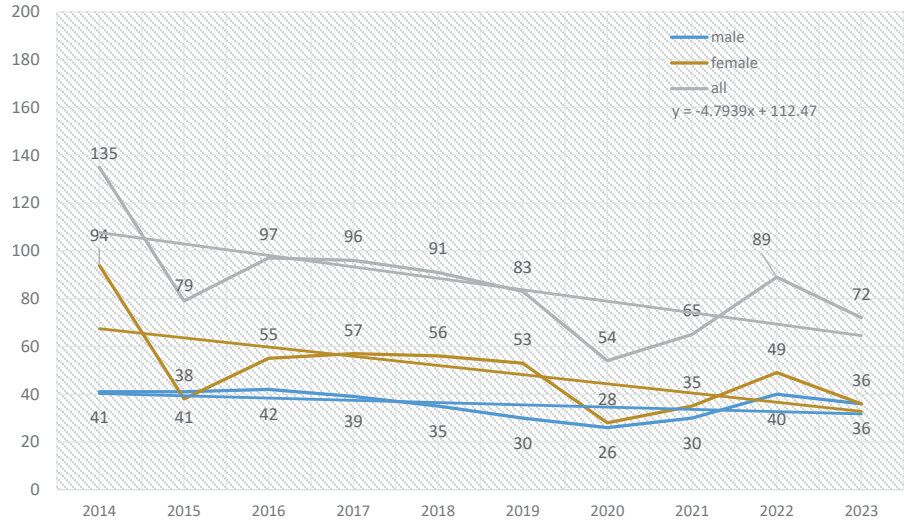
Извор/ Sources : болнички морбидитет/ hospital morbidity, 2014-2023, ИЈЗ/ИРН

ИЗВЕШТАЈ ЗА МЕНТАЛНИ РАСТРОЈСТВА ВО РЕПУБЛИКА СЕВЕРНА МАКЕДОНИЈА

Реакција на тежок стрес и растројства во приспособувањето/ Reaction to severe stress, and adjustment disorders (F43) cases in Republic of North Macedonia 2014 - 2023

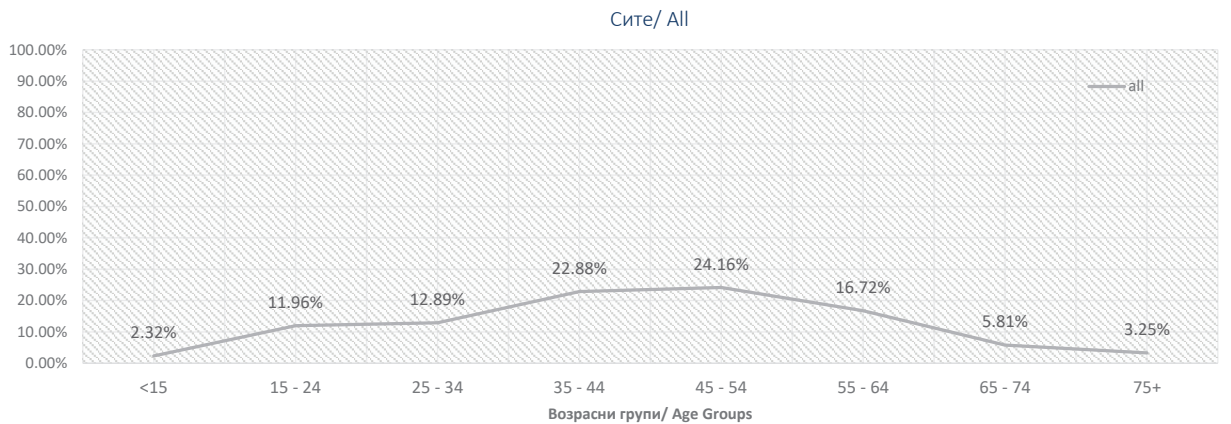
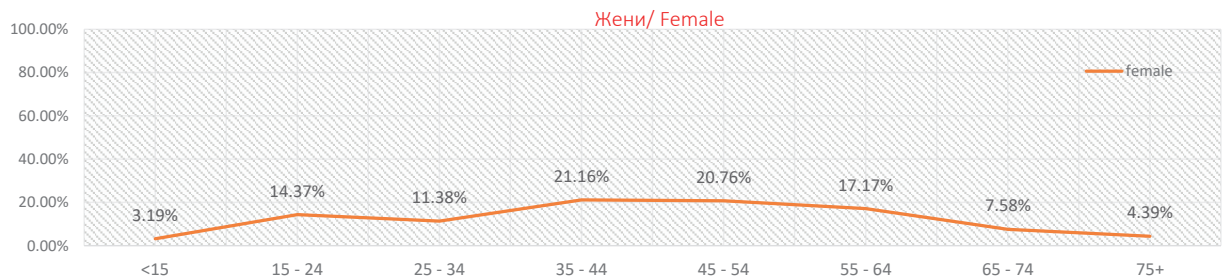
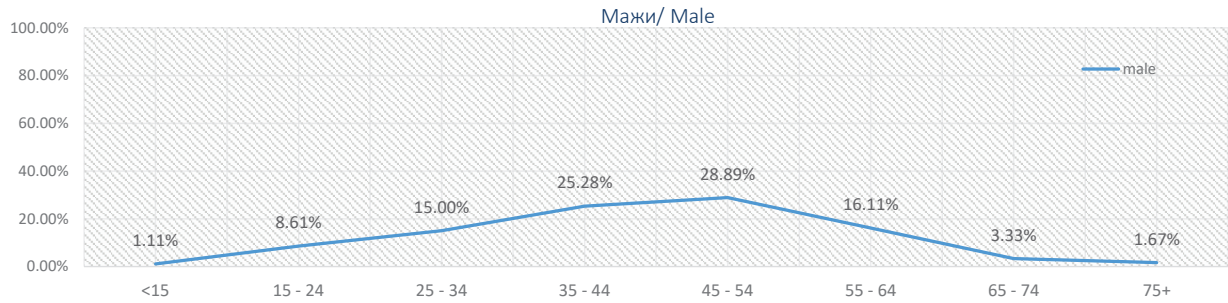
year	male	female	all
2014	41	94	135
2015	41	38	79
2016	42	55	97
2017	39	57	96
2018	35	56	91
2019	30	53	83
2020	26	28	54
2021	30	35	65
2022	40	49	89
2023	36	36	72
average	36	50	86
mediana	38	51	86
max	42	94	135
min	26	28	54
stdev	5.33	17.62	20.92
cv	0.15	0.35	0.24
CR/100 000 on average	3.95	5.41	4.69
expectation		2023	60
		2024	55

Reaction to severe stress, and adjustment disorders (F43)



Извор/ Sources : болнички морбидитет/ hospital morbidity, 2014-2023, ИЈЗ/ИРН

Процентуална распределба на реакција на тежок стрес и растројства во приспособувањето / Percentage Distribution of Reaction to severe stress, and adjustment disorders (F43) Cases by Age Groups, 2014-2023

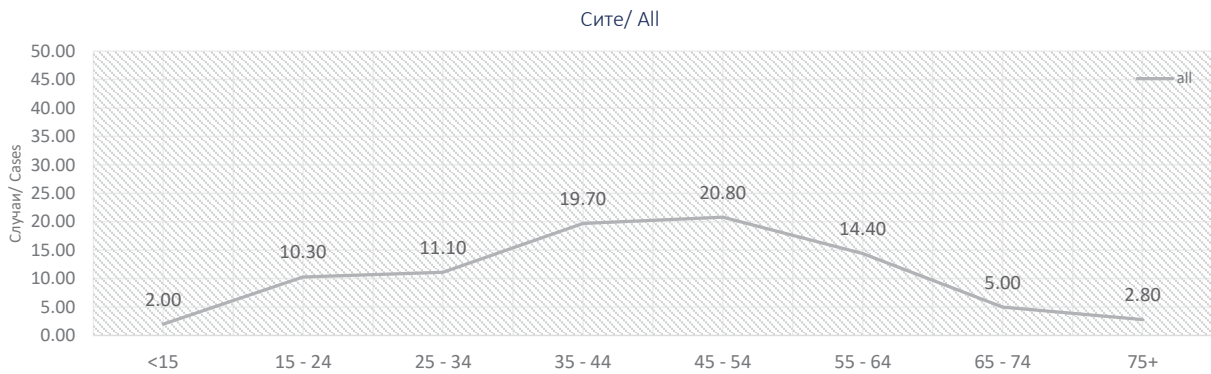


Анализа на распредбата на реакција на тежок стрес и растројства во приспособувањето по возрастни групи/ Reaction to severe stress, and adjustment disorders (F43) cases in Republic of North Macedonia 2014 - 2023, analyzing the age structure of patients

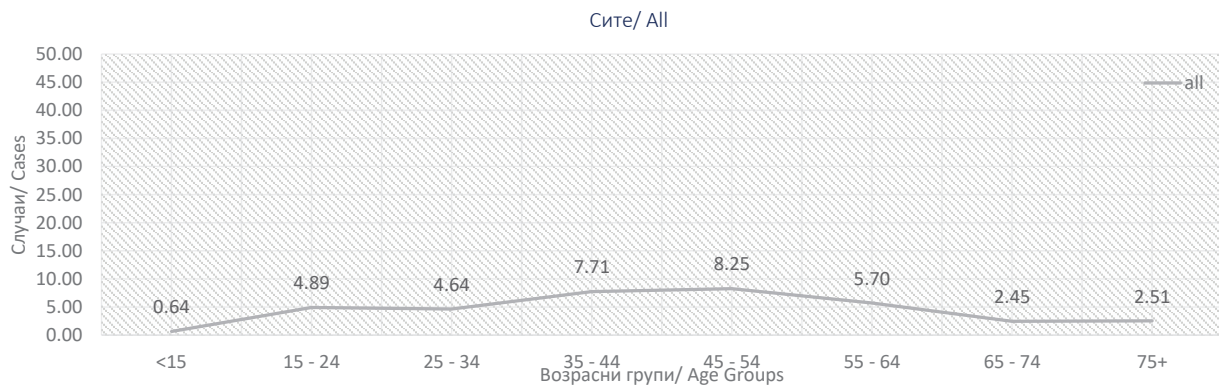
age group	number of cases 2023	2014- average	CR/ 100000
<15	20	2.00	0.64
15 - 24	103	10.30	4.89
25 - 34	111	11.10	4.64
35 - 44	197	19.70	7.71
45 - 54	208	20.80	8.25
55 - 64	144	14.40	5.70
65 - 74	50	5.00	2.45
75+	28	2.80	2.51

Извор/ Sources : болнички морбидитет/ hospital morbidity, 2014-2023, ИЈЗ/ИРН

Распределба на средната вредност на случаевите по возрастни групи/Mean Number of Cases by Age Groups for the Period F43, 2014-2023



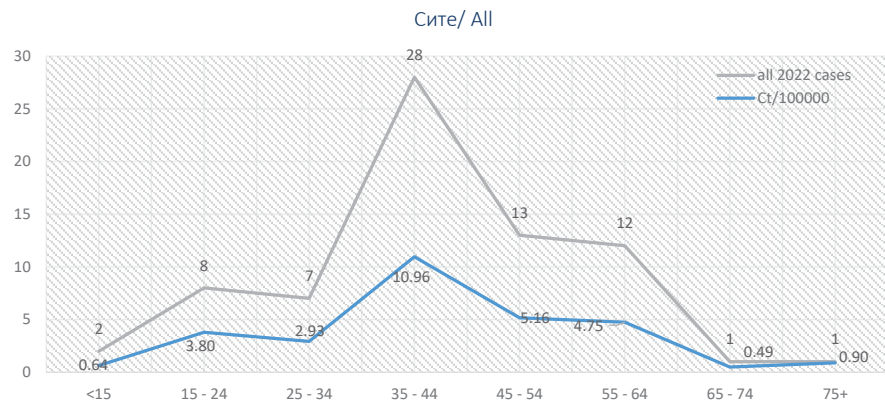
Стапка на средната вредност/ Mean Number of Cases by Age Groups for the Period, 2014-2023 on CR 100 000, F43



Случаи по возрастни групи и стапки за 2023 година/ Cases by Age Groups for 2023 and CR 100 000, F43

age group	number of cases 2023	CR/ 100000
<15	2	0.64
15 - 24	8	3.80
25 - 34	7	2.93
35 - 44	28	10.96
45 - 54	13	5.16
55 - 64	12	4.75
65 - 74	1	0.49
75+	1	0.90
CR/100 000	72	3.92

Извор/ Sources : болнички морбидитет/ hospital morbidity, 2014-2023, ИЈЗ/ИРН



ИЗВЕШТАЈ ЗА МЕНТАЛНИ РАСТРОЈСТВА ВО РЕПУБЛИКА СЕВЕРНА МАКЕДОНИЈА

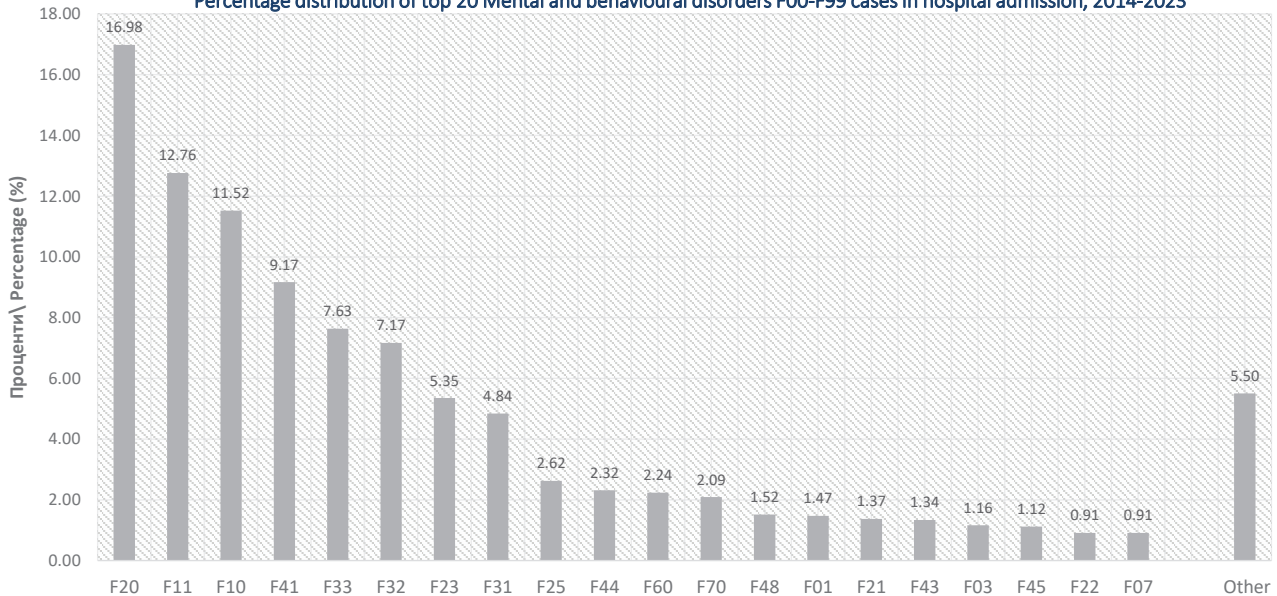
Најзасапени 20 дијагнози на душевни растројства и растројства обноските F00-99/ Top 20 Mental and behavioural disorders F00-99 cases by diagnosis in hospital admission

Република Северна Македонија/ Republic of North Macedonia 2014 - 2023

#	МКБ10/ ICD10	Опис/ Description	сите случаи/ all cases 2013-22	средна вредност/ average	%	Стапка на сред.вред./ CR of average 100000
1	F20	шизофренија/Schizophrenia	8097	809.7	16.98	44.08
2	F11	душевно растрој.и растрој.во обноските предизвикани со употр.на опијат/Mental and behavioural disorders due to use of opioids	6085	608.5	12.76	33.13
3	F10	душевно растрој.и растр.на обноските предизвиканисо употреб.на алкохол/Mental and behavioural disorders due to use of alcohol	5494	549.4	11.52	29.91
4	F41	други анксиозни растројства/Other anxiety disorders	4371	437.1	9.17	23.80
5	F33	рекурентно депресивно растројство/Recurrent depressive disorder	3640	364	7.63	19.82
6	F32	депресивна епизода/Depressive episode	3417	341.7	7.17	18.60
7	F23	акутни и транзиторни психотични растројства/Acute and transient psychotic disorders	2551	255.1	5.35	13.89
8	F31	биполарно афективно растројство/Bipolar affective disorder	2307	230.7	4.84	12.56
9	F25	шизоафективни растројства/Schizoaffective disorders	1250	125	2.62	6.81
10	F44	дисоцијативни [конверзивни] растројства/Dissociative [conversion] disorders	1104	110.4	2.32	6.01
	F60	специфични растројства на личноста/Specific personality disorders	1066	106.6	2.24	5.80
12	F70	лесна душевна заостанатост/Mild mental retardation	997	99.7	2.09	5.43
11	F48	други невротски растројства/Other neurotic disorders	724	72.4	1.52	3.94
13	F01	васкуларна деменција/Vascular dementia	703	70.3	1.47	3.83
14	F21	шизотипно растројство/Schizotypal disorder	654	65.4	1.37	3.56
		реакција на тежок стрес и расројства во приспособувањето/Reaction to severe stress, and adjustment disorders	637	63.7	1.34	3.47
15	F43	неозначена деменција/Unspecified dementia	555	55.5	1.16	3.02
16	F45	соматоформни растројства/Somatoform disorders	534	53.4	1.12	2.91
17	F22	перзистентни налудничави растројства/Persistent delusional disorders	436	43.6	0.91	2.37
18		растројства на личноста на обноските поради болес,оштет и дисфун на м/Personality and behavioural disorders due to brain disease, damage and dysfunction	434	43.4	0.91	2.36
19	F07					
20	Other	други/ other	2624	262.4	5.50	14.29
			47680	4768		259.59

Извор/ Sources : болнички морбидитет/ hospital morbidity, 2014-2023, ИЈЗ/ИРН

Процентуална дистрибуција на најзасапени 20 дијагнози на душевни растројства и растројства обноските F00-99/
Percentage distribution of top 20 Mental and behavioural disorders F00-F99 cases in hospital admission, 2014-2023

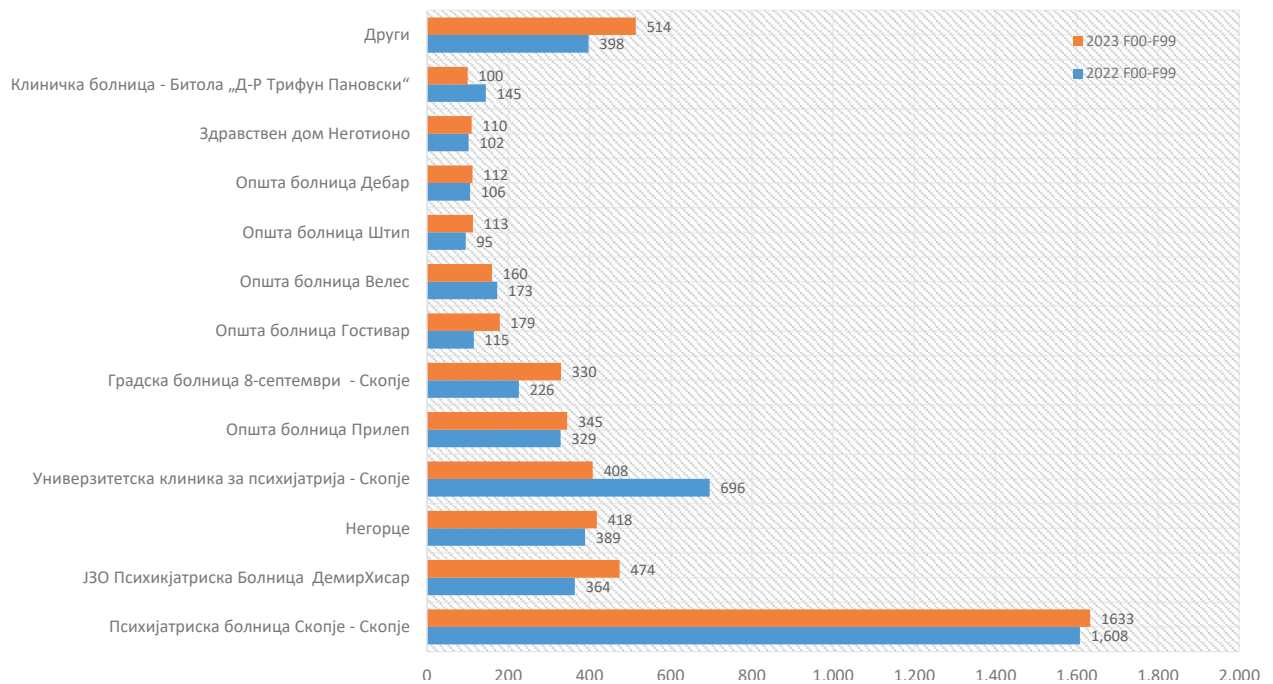


Оперетување на здравствена установи со пациенти на кои е дијагностицирао F00-F99 /Workload of the health organizations with patients diagnosed with F00-F99, 2022-2023

Health Organization	2022 F00-F99			2023 F00-F99			2023 vs 2022		
	cases	LOS	ALOS	cases	LOS	ALOS	cases	LOS	ALOS
Психијатриска болница Скопје - Скопје	1,608	193095	120.1	1633	281754	172.5	1.6%	45.9%	43.7%
ЈЗО Психијатриска Болница ДемирХисар	364	24085	66.2	474	36161	76.3	30.2%	50.1%	15.3%
Негорце	389	34192	87.9	418	35256	84.3	7.5%	3.1%	-4.0%
Универзитетска клиника за психијатрија - Скопје	696	27421	39.4	408	20066	49.2	-41.4%	-26.8%	24.8%
Општа болница Прилеп	329	2474	7.5	345	2700	7.8	4.9%	9.1%	4.1%
Градска болница 8-септември - Скопје	226	4680	20.7	330	9062	27.5	46.0%	93.6%	32.6%
Општа болница Гостивар	115	577	5.0	179	997	5.6	55.7%	72.8%	11.0%
Општа болница Велес	173	2914	16.8	160	3043	19.0	-7.5%	4.4%	12.9%
Општа болница Штип	95	961	10	113	1075	10	18.9%	11.9%	-6.0%
Општа болница Дебар	106	86	0.8	112	62	0.6	5.7%	-27.9%	-31.8%
Здравствен дом Неготионо	102	12	0.1	110	1	0.0	7.8%	-91.7%	-92.3%
Клиничка болница - Битола „Д-Р Трифун Пановски“	145	3936	27	100	5267	53	-31.0%	33.8%	94.0%
Други	398	4,047	10	514	5,399	11	29.1%	33.4%	3.3%
	4,746	298,480	63	4,896	400,843	82	3.2%	34.3%	30.2%

Извор/ Sources : болнички морбидитет/ hospital morbidity, 2014-2023, ИЈЗ/ИРН

**Душевни растројства и растројства во обноските/ Mental and behavioural disorders
F00 - F99, 2022-2023**



ИЗВЕШТАЈ ЗА МЕНТАЛНИ РАСТРОЈСТВА ВО РЕПУБЛИКА СЕВЕРНА МАКЕДОНИЈА

Оптеретување на здравствена установа со пациенти на кои е дијагностицирао F00-F99 /Workload of the health organizations with patients diagnosed with F00-F99, 2018-2023

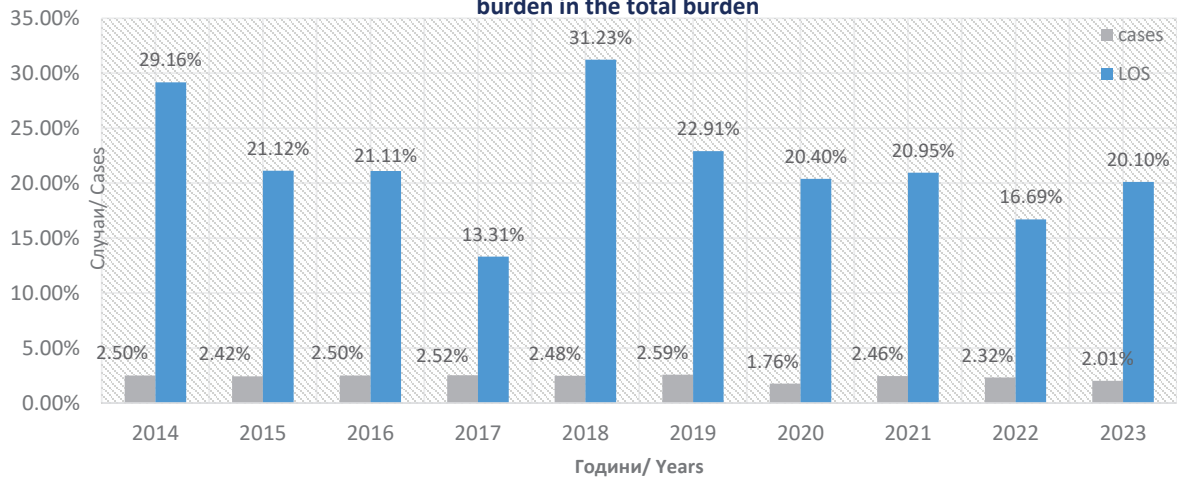
Здравствена организација/ Health Organization	2018		2019		2020		2021		2022		2023		Average		
	Cases	LOS	Cases	LOS	Cases	LOS	Cases	LOS	Cases	LOS	Cases	LOS	Cases	LOS	ALOS
ЈЗУ ПСИХИЈАТРИСКА БОЛНИЦА СКОПЈЕ - СКОПЈЕ	1,876	400,024	1,884	364,269	1,717	357,157	1,601	270,097	1,608	193,095	1633	281754	1,720	311,066	180.87
ЈЗУ УНИВЕРЗИТЕТСКА КЛИНИКА ЗА ПСИХИЈАТРИЈА -	727	26,928	734	25,005	509	19,368	554	20,327	696	27,421	408	20066	605	23,186	38.34
Општа болница Прилеп	644	2,885	556	3,538	328	2,450	287	2,002	329	2,474	345	2700	415	2,675	6.45
ЈЗО Психијатриска Болница ДемирХисар	467	40,640	422	22,793	315	23,022	378	23,630	364	24,085	474	36161	403	28,389	70.38
Негорце	388	83,182	421	40,032	394	33,905	313	27,843	389	34,192	418	35256	387	42,402	109.52
ЈЗУ Клиничка болница - Битола „Д-Р Трифун Пановски“	272	6,696	227	4,539	102	2,536	120	2,968	145	3,936	100	5267	161	4,324	26.86
Општа болница Гостивар	289	1,136	252	1,038	83	324	78	355	115	577	179	997	166	738	4.44
Општа болница Тетово	125	1,750	114	1,710	32	470	53	1,104	71	1,309	76	1025	79	1,228	15.64
Општа болница Штип	100	845	216	8,859	82	762	95	813	95	961	113	1075	117	2,219	18.99
Општа болница Куманово	205	3,135	129	1,804	27	356	6	45	26	158	48	595	74	1,016	13.82
Општа болница Кавадарци	145	1,049	123	988	47	373	4	33	7	33	32	230	60	451	7.56
Општа болница КОЧАНИ	245	2,684	217	2,323	124	1,310	111	1,082	42	271	53	342	132	1,335	10.12
Општа болница Струмица	106	1,809	124	2,019	60	1,104	35	542	39	556	28	451	65	1,080	16.53
Општа болница Дебар	113	67	133	82	62	83	96	34	106	86	112	62	104	69	0.67
ЈЗУ УНИВЕРЗИТЕТСКА КЛИНИКА ЗА ТОКСИКОЛОГИЈА	73	474	56	325	53	263	31	167	51	319	69	413	56	327	5.89
Општа болница Струга	77	161	83	213	27	52	35	68	45	98	50	100	53	115	2.18
ЈЗУ ГРАДСКА ОПШТА БОЛНИЦА 8- СЕПТЕМВРИ	460	7,311	442	9,119	122	2,065	29	461	226	4,680	330	9062	268	5,450	20.32
Здравствен Дом Неготино	112	8	101	11	125	8	107	40	102	12	110	1	110	13	0.12
Општа болница ОХРИД	74	934	52	691	47	642	32	235	55	727	86	1737	58	828	14.35
ЈЗУ Општа болница - Кичево	27	43	30	117	18	52	19	31	24	293	9	31	21	95	4.46
Општа болница ВЕЛЕС	249	3,966	171	3,485	144	2,963	189	3,161	173	2,914	160	3043	181	3,255	17.99
ЈЗУ УНИВЕРЗИТЕТСКА КЛИНИКА ЗА НЕВРОЛОГИЈА	38	369	34	395	10	110	7	84	17	102	36	317	24	230	9.70
ЈЗУ УНИВЕРЗИТЕТСКА КЛИНИКА ЗА ДЕТСКИ БОЛЕСТИ - СКОПЈЕ	10	41	12	76	9	58	2	12	3	29	6	100	7	53	7.52
ПЗУ КЛИНИЧКА БОЛНИЦА АЦИБАДЕМ СИСТИНА	1	7	6	21	4	28	5	22	4	19	9	39	5	23	4.69
Општа болница ГЕВГЕЛИЈА	10	169	9	122	12	130	3	14	1	18	2	6	6	77	12.41
ПЗУ СПЕЦИЈАЛИЗИРАНА БОЛНИЦА ПО ХИРУРСКИ БОЛЕСТИ ЖАН МИТРЕВ Скопје	0	0	0	0	0	0	2	3	3	15	0	0	1	3	3.60
Останати	11	59	16	67	9	15	11	222	9	102	10	13	11	80	259.51
Вкупно	6,844	586,372	6,564	493,641	4,462	449,606	4,203	355,395	4,745	298,482	4,896	400,843	5,286	430,723	81.49

Извор/ Sources : Болнички морбидитет/ hospital morbidity, 2014-2023, ИЗ/ИРН

Оптеретување на здравствена систем со пациенти на кои е дијагностицирао F00-F99 во однос на вкупното оптеретување на болниците/The burden on the healthcare system from patients diagnosed with F00-F99 in relation to the hospitals total burden, 2014-2023

Година/ Year	Hospital burden from patients with F00-F99		Hospitals Total Burden		Учество на F дијагнози во вкупно/ Participation of F diagnoses in the total	
	Случаи/ Cases	Бол.денови/ LOS	Случаи/ Cases	Бол.денови/ LOS	Случаи/ Cases	Бол.денови/ LOS
2014	7,061	635,673	282,298	2,180,137	2.50%	29.16%
2015	6,719	480,599	277,993	2,275,885	2.42%	21.12%
2016	6,801	452,613	271,999	2,143,648	2.50%	21.11%
2017	6,901	278,347	273,727	2,090,728	2.52%	13.31%
2018	6,844	586,372	276,255	1,877,516	2.48%	31.23%
2019	6,564	493,641	253,625	2,155,128	2.59%	22.91%
2020	4,462	449,606	254,199	2,204,045	1.76%	20.40%
2021	4,203	355,395	170,792	1,696,418	2.46%	20.95%
2022	4,745	298,482	204,722	1,788,336	2.32%	16.69%
2023	4,896	400,843	243,446	1,994,413	2.01%	20.10%
	59,196	4,431,571	2,509,056	20,406,254	2.36%	21.72%

Учество на оптеретувањето F дијагнози во вкупното/ Participation of F diagnoses burden in the total burden

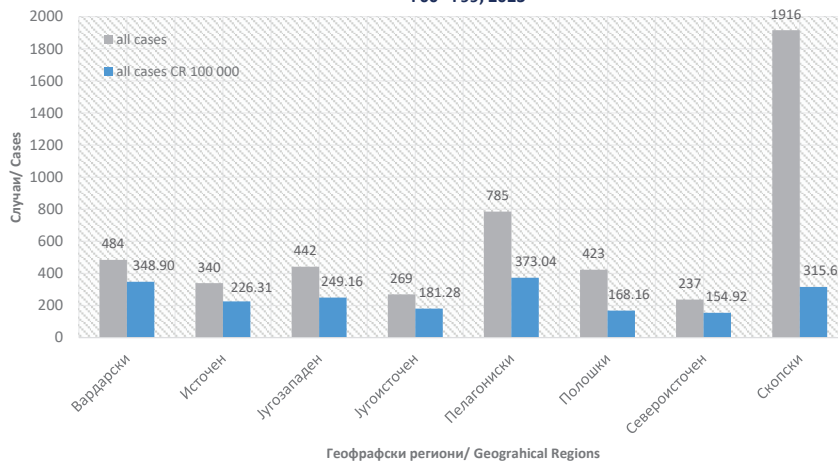


ИЗВЕШТАЈ ЗА МЕНТАЛНИ РАСТРОЈСТВА ВО РЕПУБЛИКА СЕВЕРНА МАКЕДОНИЈА

Душевни растројства и растројства во обносните (F00-F99) по географски региони/
Mental and behavioural disorders (F00-F99) by Geographical Regions, 2023

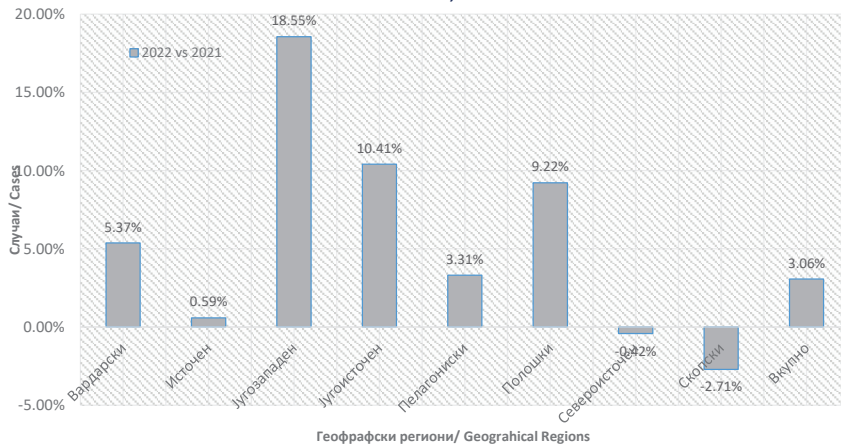
регион/region	случаи/ cases			стапка/ crude rate 100 000		
	male	female	total	male	female	total
Вардарски	285	199	484	407.87	289.05	348.90
Источен	198	142	340	263.61	189.02	226.31
Југозападен	208	234	442	235.39	262.82	249.16
Југоисточен	165	104	269	221.76	140.57	181.28
Пелагониски	428	357	785	407.69	338.55	373.04
Полошки	190	233	423	153.01	182.92	168.16
Североисточен	151	86	237	196.51	112.95	154.92
Скопски	1264	652	1916	425.12	210.54	315.65
Вкупно	2889	2007	4896	317.09	216.83	266.56

Душевни растројства и растројства во обносните по географски региони/ Mental and behavioural disorders by Geographical Regions
F00 - F99, 2023



регион/region	случаи/ cases		2023 vs 2022 [%]
	2022	2023	
Вардарски	458	484	5.37%
Источен	338	340	0.59%
Југозападен	360	442	18.55%
Југоисточен	241	269	10.41%
Пелагониски	759	785	3.31%
Полошки	384	423	9.22%
Североисточен	238	237	-0.42%
Скопски	1968	1916	-2.71%
Вкупно	4746	4896	3.06%

Душевни растројства и растројства во обносните по географски региони/ Mental and behavioural disorders by Geographical Regions
F00 - F99, 2023 vs 2022

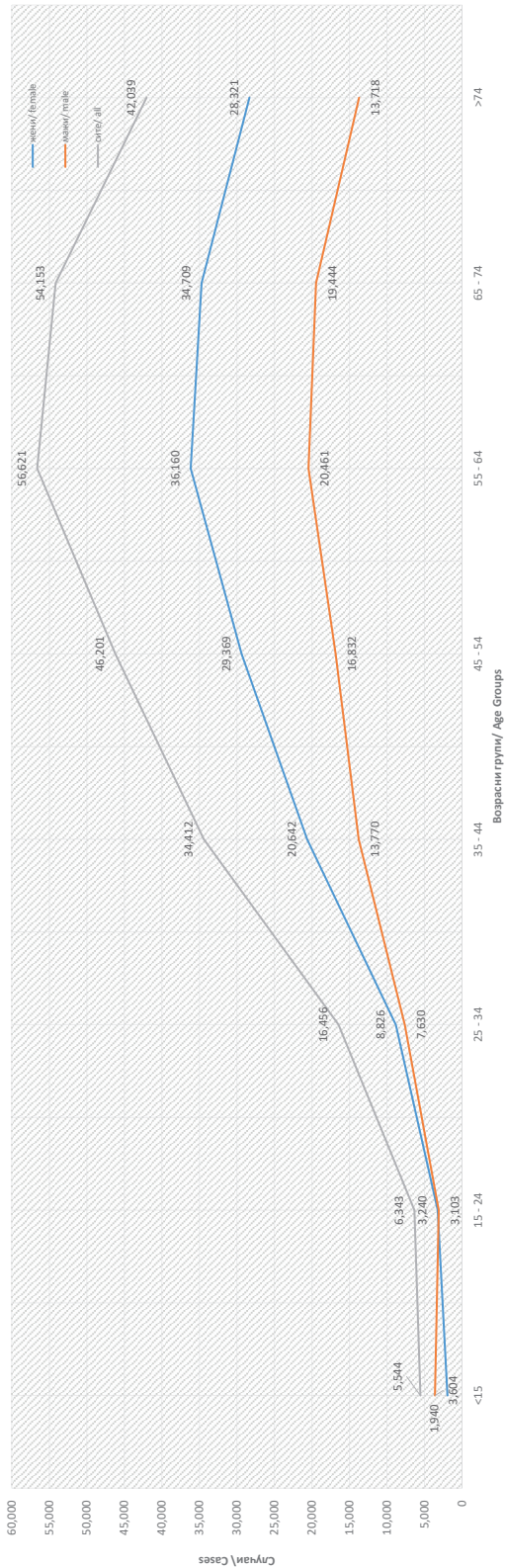


Вкупно утврдени заболувања, по групи во F00 - F99, во амбулантно поликлиничките дејности по пол и возраст во Република Северна Македонија, 2023
Diseases - Diagnosed F00 - F99 group in Out-Patient Services by Sex and Age in Republic of North Macedonia, 2023

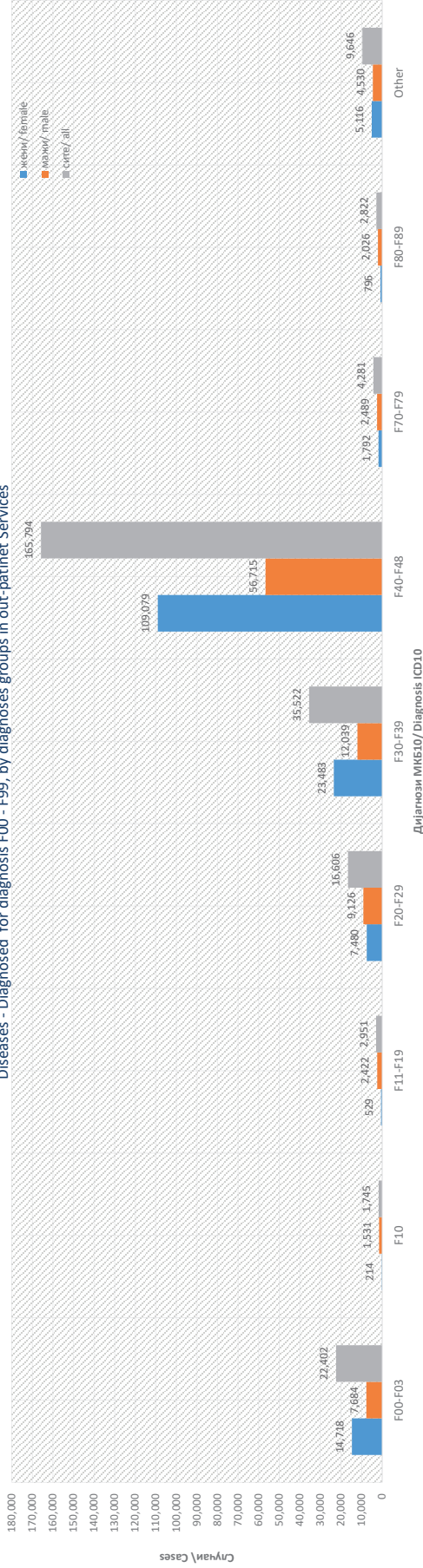
Група на дијагноза / group of diagnoses F00-F03 Деменција/ Dementia	<15		15-24		25-34		35-44		45-54		55-64		65-74		>74		Вкупно/ Total												
	m	f	m	f	m	f	m	f	m	f	m	f	m	f	m	f	m	f											
F10 Душевни растројства и растројства во обносите пријавени со употреба на алкохол/ Mental and behavioural disorders due to use of alcohol	0	0	0	6	0	6	10	15	27	76	92	168	335	728	1,263	2,103	3,155	5,238	49,948	107,722	15,670	7,684	14,718	22,402					
F11-F19 Душевни растројства и растројства во обносите пријавени со употреба на други психоактивни супстанции/ Mental and behavioural disorders due to other psychoactive substance use	1	0	1	5	6	11	59	16	75	423	59	482	490	42	532	246	28	274	50	9	59	1,531	214	1,745					
F20-F29 Шизофренија, шизофренични и наудличави растројства/ Schizophrenia, schizotypal and delusional disorders	1	7	8	105	47	152	621	95	716	1,087	192	1,279	436	66	502	53	42	95	168	15	15	31	2,422	529	2,951				
F30-F39 Растројства на расположеноста (афектно)/ Mood (affective) disorders	9	16	25	276	173	449	1,273	672	1,945	2,138	1,329	3,467	2,310	1,873	4,183	1,880	1,905	3,785	1,005	1,148	2,153	235	364	599	9126	7,480	16,606		
F40-F48 Невротски со стрес поврзани и соматоформни растројства/ Neuritic, stress-related and somatoform disorders	18	25	43	236	353	589	763	1,096	1,859	1,505	2,697	4,202	2,094	4,719	6,813	3,602	6,356	9,958	2,579	5,577	8,156	1,242	2,660	3,902	12,039	23,483	35,522		
F70-F79 Душевна заостаност/ Mental retardation	354	364	718	1,544	2,054	3,598	4,033	6,360	10,393	7,931	1,563	23,562	10,749	2,179	32,548	13,071	26,178	39,249	12,556	23,602	36,158	6,477	13,091	19,568	56,715	109,079	165,794		
F80-F89 Растројства во психолошкиот развој/ Disorders of psychological development	283	150	433	350	181	531	608	352	960	487	361	848	379	359	738	255	256	511	108	101	209	0	0	0	32	51	2,489	1,792	4,281
Other Дијагнози во опсег F00-F99 кои се делни збирно и не може да се одреди нивна тесно припадност/ Diagnoses in the range F00-F99 that are given aggregated and cannot be determined where they belong	1,046	656	1,702	447	352	799	269	229	498	353	363	716	365	402	767	525	630	1,155	794	1,056	1,850	731	1,428	2,159	4,530	5,116	9,646		
ВКУПНО/ Total	3,604	1,940	5,544	3,103	3,240	6,343	7,630	8,826	16,656	13,770	20,642	34,412	16,832	29,369	46,201	20,461	36,160	56,621	19,444	34,709	54,153	13,718	28,321	42,039	98,562	163,207	261,769		
CV/100000	2,242	1,288	1,781	2,875	3,156	3,013	6,252	7,530	6,878	10,695	16,377	13,465	13,525	23,010	16,508	28,118	16,508	22,420	20,335	32,028	26,547	28,819	44,432	37,757	10,818	17,632	14,252		

Извор/ Sources: Амбулантно поликлинички центар 2023; од-патент 2022; ИЗ/PH

Вкупно утврдени заболувања F00 - F99, во амбулантно поликлиничките дејности по возраст во Република Северна Македонија, 2023
Diseases - Diagnosed F00 - F99 group in Out-Patient Services by Age in Republic of North Macedonia, 2023



Вкупно утврдени заболувања за дијагнози F00 - F99, по групи на дијагнози во амбулантно поликлиничките дејности во Република Северна Македонија, 2023
Diseases - Diagnosed for diagnosis F00 - F99, by diagnoses groups in out-patient Services



Процентуална распределба за дијагнози F00 - F99, по групи на дијагнози во амбулантно поликлиничките дејности во Република Северна Македонија, 2023
/ Percentage distribution for diagnosis F00 - F99, by diagnoses groups in Ambulatory and Dispensary Services

